

北京市水务局
北京市规划和自然资源委员会
关于调整北京市地下水禁止开采区、限制
开采区、储备区及重要泉域保护范围的通知

京水务发〔2025〕217号

各区水务局、北京经济技术开发区生态环境建设局，市规划自然资源委各分局：

为进一步加强地下水管理，合理开发和有效涵养保护地下水资源，市水务局、市规划自然资源委在《关于划定北京市地下水禁止开采区、限制开采区、储备区及重要泉域保护范围的通知》（京水务地〔2022〕17号）的基础上，统筹考虑新一轮地下水超采区划定成果、地下水利用情况以及地质环境条件等因素，根据《中华人民共和国水法》《地下水管理条例》《国务院关于实施最严格水资源管理制度的意见》等法律法规和相关政策规定，调整本市地下水禁止开采区与限制开采区范围。在此基础上，根据最新区、乡两级行政区界限相关矢量数据，同步更新了本市地下水储备区及重要泉域保护范围涉及的乡镇（街道）。现就有关事项通知如下：

一、地下水禁止开采区、限制开采区、储备区及重要泉域保护范围

（一）地下水禁止开采区范围

1. 市域内高速铁路线路路堤坡脚、路堑坡顶或者铁路桥梁外侧起向外各 200 米范围内。

2. 法律、法规规定禁止开采地下水的其他区域。

(二)地下水限制开采区范围

1. 北京市大兴区第 1 地下水限制开采区：分布在大兴区庞各庄、魏善庄、青云店、长子营、采育、安定、礼贤和榆垓地区 100 米以深的第四系含水岩组，面积约 394.6 平方千米。

2. 北京市通州区第 1 地下水限制开采区：分布在通州潞源、通运、玉桥、临河里、九棵树、文景、台湖、张家湾、潞城、于家务、马驹桥、梨园和永顺地区 100 米以深的第四系含水岩组，面积 243.2 平方千米。

3. 北京市通州区第 2 地下水限制开采区：分布在通州区西集、于家务、潞城、漷县和永乐店地区 100 米以深的第四系含水岩组，面积约 115.3 平方千米。

4. 北京市通州区第 3 地下水限制开采区：分布在通州区宋庄地区 100 米以深的第四系含水岩组，面积约 24.1 平方千米。

5. 北京市朝阳区第 1 地下水限制开采区：分布在朝阳区金盏地区 100 米以深的第四系含水岩组，面积约 22.8 平方千米。

6. 法律、法规规定限制开采地下水的其他区域。

(三)地下水储备区范围

1. 地下水储备区 I 区：分布和平谷区山前平原地带，北至王辛庄—山东庄一带、南至东高村、西至峪口、东至金海湖的平谷地下

水储备区,面积约 221 平方千米。

2. 地下水储备区Ⅱ区:分布在北至密云区翁溪庄、南至顺义北小营、西至怀柔区雁栖、东至密云区巨各庄的密怀顺地下水储备区,除区域内地下水禁止开采区以外的区域,面积约 430 平方千米。

3. 地下水储备区Ⅲ区:分布在北至昌平区十三陵、南至上庄、西至流村、东至南邵的昌平地下水储备区,除区域内地下水禁止开采区和限制开采区以外的区域,面积约 236 平方千米。

4. 地下水储备区Ⅳ区:分布在北至海淀区青龙桥、南至大兴区黄村、西至门头沟区龙泉、东至西城区金融街的西郊地下水储备区,除区域内地下水禁止开采区和限制开采区以外的区域,面积约 305 平方千米。

5. 地下水储备区Ⅴ区:分布在房山区北至青龙湖、南至琉璃河、西至石楼、东至窦店的房山地下水储备区,面积约 115 平方千米。

(四)重要泉域保护范围

1. 重要泉域保护Ⅰ区:分布在昌平区白浮泉周边区域,面积约 11 平方千米。

2. 重要泉域保护Ⅱ区:分布在海淀区诸泉周边区域,面积约 34 平方千米。

二、有关说明

地下水禁止开采区、限制开采区、储备区及重要泉域保护范围

管理措施仍按照《关于划定北京市地下水禁止开采区、限制开采区、储备区及重要泉域保护范围的通知》(京水务地〔2022〕17号)等有关规定执行。需要取水的地热能开发利用项目按《地下水管理条例》第五十一条等有关规定执行。

本通知自发布之日起施行。

特此通知。

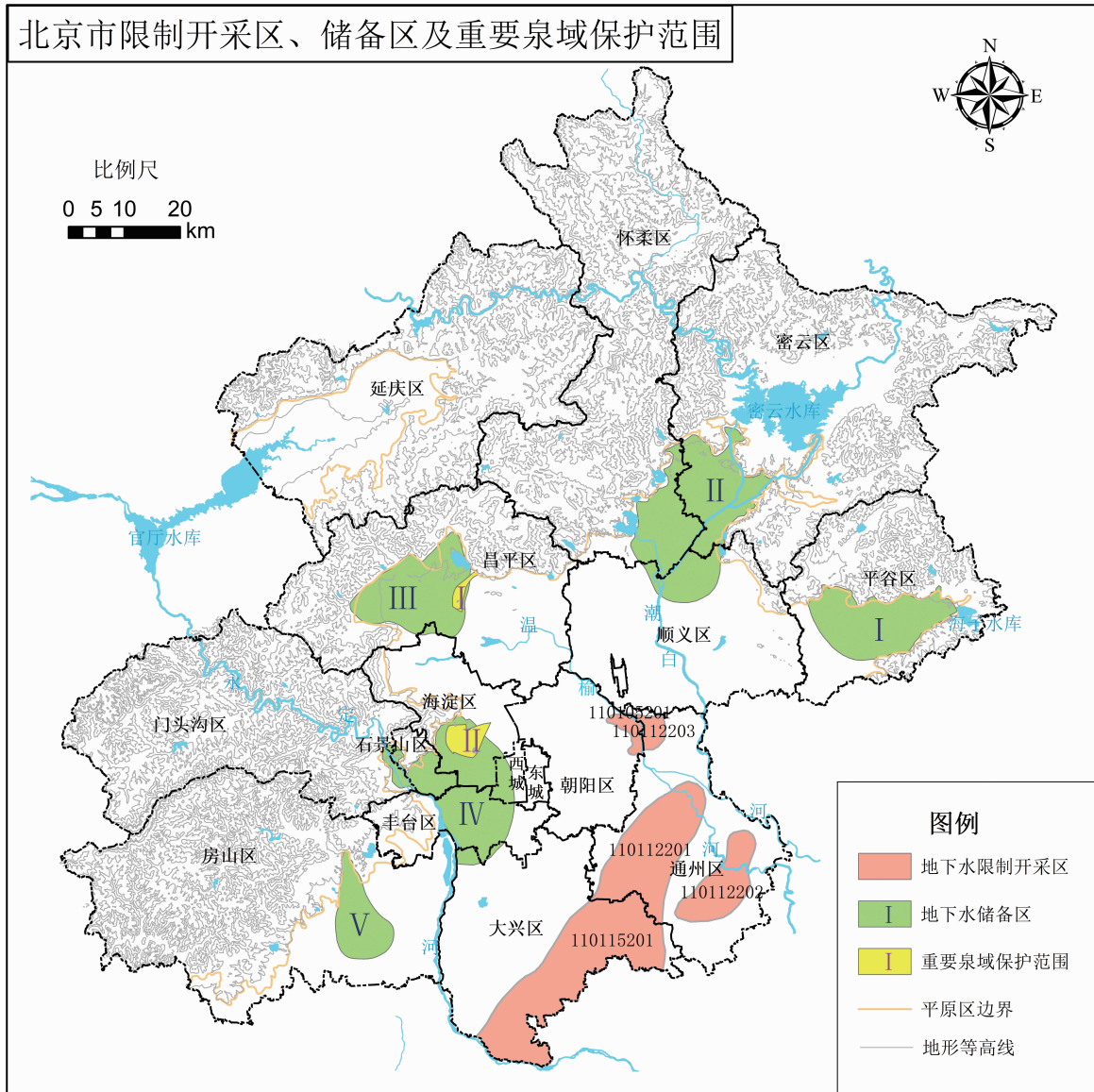
- 附件:1.北京市地下水限制开采区、储备区及重要泉域保护范围
- 2.北京市地下水限制开采区、储备区及重要泉域保护范围涉及乡镇(街道)一览表

北京市水务局

北京市规划和自然资源委员会

2025年12月30日

北京市地下水限制开采区、储备区 及重要泉域保护范围



北京市地下水限制开采区、储备区及重要泉域 保护范围涉及乡镇(街道)一览表

| 序号 | 分区 | 乡镇(街道) |
|----|--------------|---|
| 1 | 地下水限制 开采区 | <p>朝阳区(1个):金盏;通州区(17个):潞源、通运、玉桥、临河里、九棵树、文景、台湖、张家湾、潞城、于家务、马驹桥、梨园、永顺、西集、漷县、永乐店、宋庄;大兴区(8个):庞各庄、魏善庄、青云店、长子营、采育、安定、礼贤、榆堡。</p> |
| 2 | 地下水储备 区 | <p>海淀区(16个):八里庄、北下关、甘家口、海淀街道、青龙桥、曙光、田村路、万寿路、香山、羊坊店、永定路、中关村、紫竹院、海淀镇、上庄、四季青;丰台区(16个):北官镇、丰台、花乡、看丹、六里桥、卢沟桥、马家堡、南苑、青塔、太平桥、宛平、五里店、西罗园、新村、右安门、玉泉营;石景山区(9个):八宝山、八角、古城、广宁、金顶街、老山、鲁谷、苹果园、五里坨;门头沟区(4个):城子、大峪、龙泉、永定;房山区(9个):城关、窦店、青龙湖、琉璃河、石楼、阎村、新镇、星城、长阳;顺义区(3个):北小营、木林、牛栏山;昌平区(9个):城北、城南、流村、马池口、南口、南邵、沙河、十三陵、阳坊;平谷区(13个):滨河、金海湖、兴谷、平谷、大兴庄、东高村、黄松峪、马昌营、南独乐河、山东庄、王辛庄、夏各庄、峪口;怀柔区(8个):北房、怀北、怀柔、龙山、庙城、泉河、雁栖、杨宋;密云区(10个):鼓楼、果园、河南寨、密云、穆家峪、十里堡、檀营、西田各庄、溪翁庄、巨各庄;西城区(8个):白纸坊、广安门内、广安门外、金融街、牛街、新街口、月坛、展览路;大兴区(3个):高米店、黄村、西红门。</p> |
| 3 | 重要泉域保 护范围 | <p>海淀区(8个):海淀街道、青龙桥、清华园、曙光、燕园、紫竹院、海淀镇、四季青; 昌平区(4个):城北、城南、马池口、南邵。</p> |