

# 北京市药品监督管理局

## 北京市中药配方颗粒标准

BJ-PFKL-2022006

### 穿山龙配方颗粒

#### Chuanshanlong Peifangkeli

【来源】本品为薯蓣科植物穿龙薯蓣 *Dioscorea nipponica* Makino 的干燥根茎经炮制并按标准汤剂的主要质量指标加工制成的配方颗粒。

【制法】取穿山龙饮片 4000g，加水煎煮，滤过，滤液浓缩成清膏（干浸膏出膏率为 13%~25%），加入辅料适量，干燥（或干燥，粉碎），再加入辅料适量，混匀，制粒，制成 1000g，即得。

【性状】本品为棕黄色至棕褐色的颗粒；气微，味苦涩。

【鉴别】取本品 2.5g，研细，加甲醇 25ml，超声处理 30 分钟，滤过，滤液蒸干，残渣加 3mol/L 盐酸溶液 20ml 使溶解，置水浴中加热水解 30 分钟，放冷，再加入三氯甲烷 30ml，加热回流 15 分钟，滤过，取三氯甲烷液，蒸干，残渣加三氯甲烷-甲醇（1:1）的混合溶液 2ml 使溶解，作为供试品溶液。另取穿山龙对照药材 0.5g，加甲醇 25ml，同法制成对照药材溶液。再取薯蓣皂苷元对照品，加甲醇制成每 1ml 含 1mg 的溶液，作为对照品溶液。照薄层色谱法（中国药典 2020 年版通则 0502）试验，吸取上述三种溶液各 3 $\mu$ l，分别点于同一硅胶 G 薄层板上，以三氯甲烷-甲醇（20:0.2）为展开剂，展开，取出，晾干，喷以 10% 磷钼酸乙醇溶液，在 105 $^{\circ}$ C 加热至斑点显色清晰。供试品色谱中，在与对照药材色谱和对照品色谱相应的位置上，显相同颜色的斑点。

【特征图谱】照高效液相色谱法（中国药典 2020 年版通则 0512）测定。

色谱条件与系统适用性试验 以十八烷基硅烷键合硅胶为填充剂（柱长为 250mm，内径为 4.6mm，粒径为 5 $\mu$ m）；以乙腈为流动相 A，以水为流动相 B，按下表中的规定进行梯度洗脱；流速为每分钟 1.0ml；柱温为 30 $^{\circ}$ C；检测波长为 203nm。理论板数按薯蓣皂苷峰计算应不低于 3000。

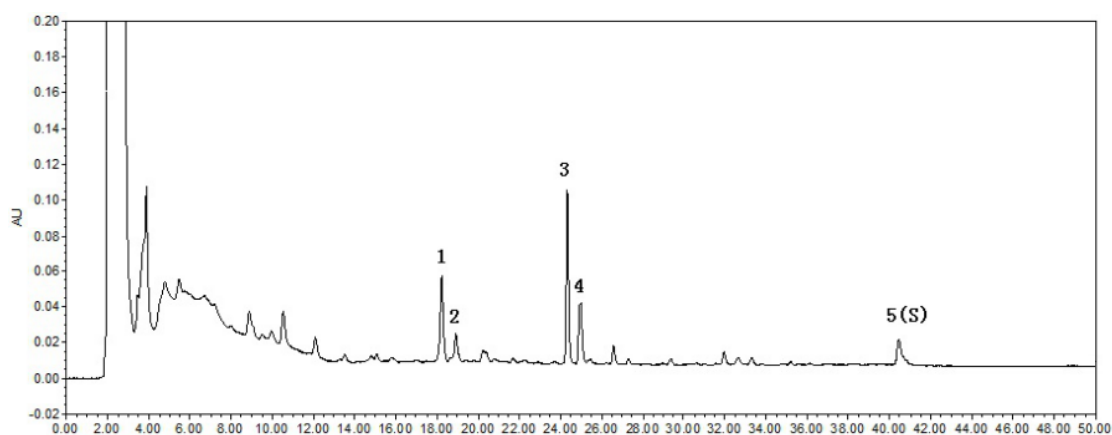
时间（分钟）	流动相A（%）	流动相B（%）
0~10	20→25	80→75
10~20	25→35	75→65
20~35	35→54	65→46
35~50	54→55	46→45

**参照物溶液的制备** 取穿山龙对照药材 1g，加水 50ml，加热回流 30 分钟，滤过，滤液浓缩至干，残渣加 65%乙醇 25ml，超声处理（功率 250W，频率 40kHz）30 分钟，放冷，摇匀，滤过，取续滤液，作为对照药材参照物溶液。另取〔含量测定〕项下的对照品溶液，作为对照品参照物溶液。

**供试品溶液的制备** 同〔含量测定〕项。

**测定法** 分别精密吸取参照物溶液与供试品溶液各 10 $\mu$ l，注入液相色谱仪，测定，即得。

供试品色谱中应呈现 5 个特征峰，并应与对照药材参照物色谱中的 5 个特征峰保留时间相对应，与薯蓣皂苷参照物峰相应的峰为 S 峰，计算各特征峰与 S 峰的相对保留时间，其相对保留时间应在规定值的 $\pm 10\%$ 范围之内。规定值为：0.45（峰 1）、0.47（峰 2）、0.60（峰 3）、0.62（峰 4）。



### 对照特征图谱

峰 5 (S)：薯蓣皂苷

色谱柱：CAPCELL PAK C18 MGII, 4.6mm $\times$ 250mm, 5 $\mu$ m

**【检查】** 应符合颗粒剂项下有关的各项规定（中国药典 2020 年版通则 0104）。

**【浸出物】** 照醇溶性浸出物测定法（中国药典 2020 年版通则 2201）项下的热浸法测定，用乙醇作溶剂，不得少于 16.0%。

**【含量测定】** 照高效液相色谱法（中国药典 2020 年版通则 0512）测定。

**色谱条件与系统适用性试验** 以十八烷基硅烷键合硅胶为填充剂；以乙腈-水（45:55）为流动相；检测波长为 203nm。理论板数按薯蓣皂苷峰计算应不低于 3000。

**对照品溶液的制备** 取薯蓣皂苷对照品适量，精密称定，加甲醇制成每 1ml 含 40 $\mu$ g 的溶液，即得。

**供试品溶液的制备** 取本品适量，研细，取约 0.25g，精密称定，置具塞锥形瓶中，精密加入 65%乙醇 25ml，密塞，称定重量，超声处理（功率 250W，频率 40kHz）30 分钟，放冷，再称定重量，用 65%乙醇补足减失的重量，摇匀，滤过，取续滤液，即得。

**测定法** 分别精密吸取对照品溶液与供试品溶液各 10 $\mu$ l，注入液相色谱仪，测定，即得。

本品每 1g 含薯蓣皂苷（C<sub>45</sub>H<sub>72</sub>O<sub>16</sub>）应为 0.8mg~6.0mg。

**【规格】** 每 1g 配方颗粒相当于饮片 4.0g

**【贮藏】** 密封。