

北京市大兴区国民经济和社会发展 第十二个五年规划纲要

(2011年1月8日北京市大兴区第三届人民代表大会第六次会议通过)

目 录

序 言.....	1
第一章 战略选择.....	3
一、发展回顾.....	3
二、发展环境.....	7
(一) 机遇方面.....	7
(二) 挑战方面.....	8
三、发展战略.....	10
(一) 指导思想.....	10
(二) 总体定位.....	10
(三) 发展原则.....	11
(四) 发展目标.....	12
第二章 产业发展.....	15
一、调整产业结构.....	15
(一) 优化三次产业结构.....	15
(二) 重点发展十大产业.....	17
二、优化空间布局.....	23
(一) 做大做强开发区.....	23
(二) 建设六大专业园.....	24
三、转变发展方式.....	27
(一) 创新驱动.....	27
(二) 集约发展.....	27
(三) 集聚发展.....	28
(四) 循环发展.....	28
第三章 城市化和城乡一体化.....	29
一、总体布局.....	29
二、城镇功能.....	30
(一) 三城.....	30
(二) 四镇.....	33
(三) 南中轴.....	35
(四) 网络化.....	35
三、城乡一体化.....	36
(一) 总体目标.....	36
(二) 新农村建设.....	37
(三) 措施途径.....	38
(四) “四有”保障.....	39
第四章 基础设施建设.....	41
一、城南行动.....	41
(一) 道路交通.....	41
(二) 资源能源.....	43

(三) 民生项目.....	46
二、开发区扩区.....	46
三、产业园区基础设施.....	47
四、首都新机场.....	48
第五章 公共服务与社会管理.....	50
一、就业.....	50
(一) 就业岗位.....	50
(二) 就业培训.....	51
(三) 就业服务.....	51
二、社会保障.....	51
(一) 医疗保险.....	52
(二) 社会救助.....	52
(三) 养老体系.....	52
(四) 保障性住房.....	53
(五) 特殊群体关爱.....	53
三、教育.....	53
(一) 学前教育.....	54
(二) 义务教育.....	54
(三) 普通高中.....	55
(四) 职业教育.....	55
(五) 继续教育.....	56
(六) 国际教育.....	56
四、医药卫生.....	57
(一) 公共卫生.....	57
(二) 医疗卫生.....	57
(三) 体制改革.....	58
五、社区建设.....	58
(一) 社区管理.....	59
(二) 社区服务.....	59
六、人口服务与管理.....	60
(一) 规模调控.....	60
(二) 布局引导.....	61
七、公共安全.....	62
(一) 综合治理.....	62
(二) 社会治安.....	62
(三) 消防安全.....	63
(四) 应急管理.....	63
第六章 文化软实力.....	65
一、人文新区.....	65
(一) 文化建设.....	65
(二) 科普活动.....	67
(三) 群众体育.....	67
二、旅游发展.....	68

(一) 生态体验.....	68
(二) 休闲度假.....	69
(三) 工业科技.....	69
(四) 商务会展.....	70
三、团结交融.....	70
(一) 民主法制.....	70
(二) 民族宗教侨务.....	71
(三) 国际交流.....	72
第七章 人才战略.....	74
一、人才培养.....	74
(一) 培养方式.....	74
(二) 培养机制.....	75
二、人才引进.....	75
(一) 引进渠道.....	75
(二) 引进机制.....	76
三、重点工程.....	76
(一) 产业人才聚集工程.....	76
(二) 创新人才推进工程.....	77
(三) 海外人才引进工程.....	77
(四) 青年英才开发工程.....	77
(五) 党政人才素质提升工程.....	78
(六) 高技能人才振兴工程.....	79
(七) 企业管理人才培养工程.....	79
(八) 专业技术人才建设工程.....	80
(九) 农村实用人才支撑工程.....	81
(十) 社会工作人才发展工程.....	81
四、人才服务.....	81
(一) 生活保障.....	81
(二) 事业发展.....	82
第八章 生态建设.....	84
一、绿色家园.....	84
(一) 园林绿化.....	84
(二) 生态安全.....	86
二、低碳新城.....	86
(一) 低碳生产.....	86
(二) 低碳生活.....	87
三、环境保护.....	87
(一) 污染防治.....	87
(二) 执法监管.....	88
第九章 体制机制创新.....	89
一、两区行政资源整合.....	89
二、产业促进政策.....	90

三、金融改革创新.....	91
四、城市管理机制.....	92
五、区域合作与对外交流.....	93
第十章 规划实施.....	95
一、实施保障.....	95
二、规划调整.....	96
附：“十二五”前期（2011-2012）重大项目表.....	97

序 言

“十二五”时期（2011-2015）是北京市深入贯彻落实科学发展观，加快转变经济发展方式，全面实施“人文北京、科技北京、绿色北京”战略，以更高标准建设小康社会，向中国特色世界城市迈进的重要战略机遇期，是新区坚持科学发展，在更高起点上全面建设南部高技术制造业和战略性新兴产业聚集区，努力实现超常规、高水平、跨越式发展，成为北京未来增长极和发展新空间的重大历史机遇期。

《北京市大兴区国民经济和社会发展第十二个五年规划纲要》，是新区在首都全面实施“人文北京、科技北京、绿色北京”战略背景下编制的第一个五年规划，也是在北京《促进城市南部地区加快发展行动计划》启动实施、大兴区和北京经济技术开发区行政资源整合、首都新机场选址大兴等重大历史机遇下编制的第一个五年规划。本规划主要阐明区委区政府的战略意图，表达新区人民的发展愿景，明确新区在未来五年以至更长一段时期的总体定位、发展目标和重点任务，是在“十一五”成就基础上继续坚持科学发展，走一体化、高端化、国际化道路，建设宜居宜业和谐新大兴的奋斗纲领和行动指南。

本规划编制的主要依据是：《中共中央关于制定国民经济和社会发展第十二个五年规划的建议》、《中共北京市委关于制定北京市国民经济和社会发展第十二个五年规划的建议》和《中共北京市大兴区委关于制定大兴区国民经济和社会发展第十二个五年规划的建议》。

专栏 1 新区

大兴区和北京经济技术开发区是位于首都南部的城市发展新区，是首都战略发展的新空间和推进新型城市化的主要着力区，也是首都产业发展空间格局“两城两带、六高四新”中的重要“一带”（南部高技术制造业和战略性新兴产业发展带）和“一高”（北京经济技术开发区）。“十二五”时期，北京市将加快城市南部地区振兴崛起，重点建设发展亦庄-大兴等新城。



第一章 战略选择

新起点：大兴区和北京经济技术开发区行政资源整合，高水平建设南部高技术制造业和战略性新兴产业聚集区。

新机遇：城南行动计划实施、地铁大兴线和亦庄线通车、首都新机场规划建设等。

一、发展回顾

“十一五”以来，在市委、市政府的正确领导下，新区上下深入学习实践科学发展观，以昂扬的斗志和过硬的作风，圆满完成北京奥运会和新中国成立 60 周年庆祝活动服务保障任务，有效应对国际金融危机不利影响，经济建设、政治建设、文化建设、社会建设和生态文明建设取得显著成就。大兴区和北京经济技术开发区坚决落实市委、市政府重大决策部署，积极推进两区行政资源整合，实现资源优势互补，放大政策品牌效应，为新区发展增添了强大动力。

新区经济实现新跨越。新区地区生产总值年均增长 18% 以上，人均地区生产总值超过 1 万美元。产业结构不断优化，三次产业比重由 2005 年的 3.5 : 72.7 : 23.8 调整到 2009 年的 2.0 : 52.7 : 45.3。设施农业、观光农业、科技农业以及农产品加工和流通业取得跨越发展，农业与二三产业融合发展的基础更加稳固。科技创新服务体系不断完善，科技创新环境不断提升发展，自主创新能力不断增强，电子信息、生物医药、装备制造和汽车制造等高技术制造业向专业园区集

聚发展壮大，基本确立了在全市工业中的主导地位。现代商业、金融、流通、旅游、文化创意、工业设计以及对外经济贸易领域发展水平显著提高。大兴区一般预算财政收入年均增长 20%，北京经济技术开发区财政收入年均增长 40%，新区全社会固定资产投资年均增长 27%，城镇居民人均可支配收入年均增长 10%，农民人均纯收入年均增长 10%，社会消费品零售额年均增长 21%，新区的综合实力显著增强。

专栏 2 新区进入城乡经济社会一体化发展的新阶段

2009 年大兴区和北京经济技术开发区人均 GDP 达到 10290 美元，标志着新区进入以创新为引领的初级发达水平。城乡统筹发展是落实科学发展观的必然要求，是转变经济发展方式、提高人民生活水平、实现公共服务均等化的必由之路。

发展阶段	人均 GDP (万美元)
初级发达水平	1-2.5
中级发达水平	2.5-5
高级发达水平	>5

新农村建设取得新成效。新农村“五+三”基础设施建设基本完成，农村居住条件明显改观。“科技助农”顺利实施，设施农业面积达到 10 万亩，居全市前列，专业合作社接近 500 家，庞安路、刘礼路等观光休闲产业带和十大观光园成为京郊乡村游热点，农业发展水平明显提高。城乡一体的就业管理和服务机制基本建立，农村养老保险覆盖率达到 92%，新型农村合作医疗参合率达到 97%，农村低保实现应保尽保，低保标准大幅提高，公交、广播、信息网络“村村

通”、有线电视“户户通”、全民健身设施和文化大院等实现村庄全覆盖，农民生活质量明显改善。

城镇建设管理跨上新台阶。贯彻落实大兴新城、亦庄新城和镇区规划，积极实施城南行动计划，地铁大兴线、亦庄线建成通车，兴华大街、芦求路、兴亦路等顺利完工，观音寺、康庄供热厂和李营等3座变电站投入使用，新城基础设施水平大幅提升。坚持建管并重和部门协同，城市交通秩序、市场管理秩序、市容环境秩序和社会治安秩序明显好转。加大城乡结合部整治力度，实现和谐无振荡拆迁，探索出全市城乡结合部改造的“大兴经验”。加快镇区建设，明确重点镇功能定位，“上承新城、下接新村”的作用更加突出。

社会建设取得新进展。健全社会建设与管理机构，成立社会办和天官院、观音寺街道办事处，完善社区管理组织体系，保障和改善社区办公条件。发挥基层创造的主动性，村庄社区化管理模式作为先进经验推广。深入探索“四有”搬迁村农民利益长效保障机制，实施“以补促管”等流动人口服务管理制度，建立网格化服务管理平台。千方百计促进就业，实现农村富余劳动力向二、三产业转移4.7万人，开展农村劳动力技能培训超过25万人次，城镇登记失业率始终控制在1.9%以内。覆盖城乡居民的社会保障体系不断完善，加大保障性住房建设力度，坚持每年为群众办理一批重要实事。教育、卫生、文体设施明显改善，与优质教育、医疗资源合作不断深入。“四级”文化工作网络格局进一步巩固，广播电视、档案、老龄、红十字会、残疾人等各项事业取得

新的成绩。

生态环境得到新改善。坚持把生态建设作为“宜居宜业和谐新大兴”的基础工程，南海子公园一期、地铁文化公园、兴旺公园等一批高品质公园建成使用，全区城市绿化覆盖率达到40%以上。南海子公园和新城滨河森林公园新建水面近2000亩，改变了大兴没有水景观的历史。建成天堂河等6座污水处理厂，垃圾无害化处理率达到89%。清理腾退高耗能、高耗水、高污染企业，积极发展循环经济，万元GDP能耗、水耗持续下降，全年空气质量达到二级和好于二级的天数提前达到市政府指标要求。

改革创新取得新突破。按照“机制新、活力大、效率高”的要求，积极推进大兴区和北京经济技术开发区行政资源整合，实现多方面对接融合，“1+1>2”的效果充分体现。组建经信委、人力社保局，成立综合行政服务中心、产促局等单位，进一步理顺机构功能，优化审批流程，提高管理效率和水平。深化国有资产监管和国有企业改革，规范政府融资平台建设。有序推进农村集体产权制度改革，成立全国首个农村金融综合改革试验区，成为全市新型农村金融机构起步最早、数量最多、种类最全的区县。

过去的五年，是复杂多变极不平凡的五年，更是取得前所未有的辉煌成就的五年。“十一五”时期创造了巨大的物质财富和宝贵的精神财富，谱写了辉煌的新篇章，为未来发展奠定了坚实的基础。

二、发展环境

新区正处于新一轮科学发展的关键阶段，国内外环境为新区经济社会发展带来了历史性的机遇和挑战。

（一）机遇方面

后金融危机时代的变革为新区发展提供了良好的外部环境。国际金融危机引发全球政治经济格局深刻调整，和平与发展仍然是时代主旋律；国内加快转变经济发展方式，实施经济结构战略性调整，全面建设小康社会。未来五年，国家仍然处于大有可为的重要战略机遇期，将继续推进区域发展战略，规划实施京津冀区域发展的新蓝图。北京将全面实施“人文北京、科技北京、绿色北京”战略，加快推进中关村国家自主创新示范区建设，大力发展南北两个产业带，力争率先形成创新驱动的发展局面和城乡经济社会一体化新格局，为建设中国特色世界城市奠定坚实的基础。

国家加快培育和发展战略性新兴产业为新区产业发展指明了方向。战略性新兴产业已成为各国抢占新一轮发展制高点的重大战略，加快培育和发展战略性新兴产业对我国全面建设小康社会、实现可持续发展具有重要战略意义。新区作为南部高技术制造业和战略性新兴产业聚集区，承担着发展战略性新兴产业、做强首都实体经济的重任。

国家重大基础设施项目落地为新区快速崛起提供了难得的机遇。首都新机场建设将极大带动新区的产业化和城镇化进程，使新区在对外开放和区域合作中的连接作用更加突出。

首都功能布局调整为新区实现超常规、高水平、跨越式发展提供了强大动力。市委、市政府积极推进大兴区和北京经济技术开发区行政资源整合，明确以整合后的空间资源为依托建设南部高技术制造业和战略性新兴产业聚集区，打造“北京创造”品牌，对新区未来发展提出更高要求，给予更大支持，寄托更高期望。北京市全面实施城南行动计划，基础设施建设向城市南部地区倾斜，中心城区功能向新城疏解，为新区加快发展提供了重要契机。

专栏 3 战略性新兴产业

国务院《关于加快培育和发展战略性新兴产业的决定》（国发〔2010〕32号）指出，要深入贯彻落实科学发展观，把握世界新科技革命和产业革命的历史机遇，面向经济社会发展的重大需求，把加快培育和发展战略性新兴产业放在推进产业结构升级和经济发展方式转变的突出位置。

根据战略性新兴产业的特征，立足我国国情和科技、产业基础，现阶段重点培育和发展节能环保、新一代信息技术、生物、高端装备制造、新能源、新材料、新能源汽车等产业。

总体判断，“十二五”时期是新区按照科学发展观要求，加快转变经济发展方式，实现超常规、高水平、跨越式发展的重大历史机遇期。

（二）挑战方面

国际金融危机的不利影响仍未消除。全球经济发展呈现明显的“后危机”特征，经济复苏缓慢而曲折，发达国家进口减少，全球贸易保护主义抬头，资源、能源、技术、标准

等领域的竞争更加激烈，国际环境复杂多变。

国内加快转变经济发展方式的要求更加紧迫。抓住和用好重要战略机遇期，巩固和扩大应对国际金融危机冲击成果，促进经济长期平稳较快发展和社会和谐稳定，为全面建成小康社会打下具有决定性意义的基础，要求我们必须增强机遇意识和忧患意识，深入贯彻落实科学发展观，更加注重以人为本，更加注重全面协调可持续发展，更加注重统筹兼顾，更加注重保障和改善民生，促进社会公平正义，切实提高发展的质量和效益。

未来五年是新区发展的黄金期，必须始终保持旺盛的热情和清醒的头脑，深刻认识新区发展面临的难题：经济总体实力和核心竞争力还需增强，产业结构优化升级任务仍然艰巨，科技创新能力有待进一步提高；统筹城乡发展的力度还需加大，社会变迁过程中出现的“三农”新问题亟待解决，城镇规划建设管理水平还需提高；公共服务和社会管理水平需要进一步提升；促进经济社会和人口资源环境协调发展，提高可持续发展能力还需付出艰苦努力；体制机制还需要进一步创新突破。

综合分析，新区发展面临的机遇大于挑战，在新的更高的起点上，新区迎来了大发展、大跨越、大有作为的重大历史机遇期和发展黄金期。我们要切实增强责任感和使命感，坚定信心、振奋精神、抢抓机遇、奋力拼搏，实现新区经济社会又好又快发展。

三、发展战略

（一）指导思想

“十二五”时期，新区发展的指导思想是：高举中国特色社会主义伟大旗帜，以邓小平理论和“三个代表”重要思想为指导，深入贯彻落实科学发展观，以科学发展为主题，以加快转变经济发展方式为主线，按照“人文北京、科技北京、绿色北京”战略和向中国特色世界城市迈进的要求，突出跨越发展，突出创新驱动，突出民生为本，突出绿色保障，走一体化、高端化、国际化道路，建设宜居宜业和谐新大兴。

（二）总体定位

新区是北京市“十二五”时期重点关注和发展的地区之一，是以高技术制造业、战略性新兴产业和高端服务业集聚发展为特征的产业区域，是未来承载国家重大项目、承担首都重要功能、承接中心城人口和功能转移、辐射并带动京津冀区域发展、具有国际影响力的战略增长极。

“十二五”时期，新区的总体定位是：战略产业新区、区域发展支点、创新驱动前沿、低碳绿色家园。

战略产业新区是指从北京市赋予新区的产业功能出发，强化北京经济技术开发区的产业发展主体平台地位，提高辐射带动能力，努力发展成为高技术制造业和战略性新兴产业聚集区。

区域发展支点是指从国家推进京津冀区域统筹发展出发，发挥新区“承上启下、连接两端”的区位优势，使新区成为区域发展的重要枢纽和支撑。

创新驱动前沿是指从转变发展方式、转换发展动力、突破发展瓶颈、化解突出矛盾的需要出发，按照“机制新、活力大、效率高”的要求，先行先试，锐意创新，探索与促进自主创新、科技成果转化及产业化、战略性新兴产业培育、城乡一体化发展相适应的体制机制。

低碳绿色家园是指从绿色经济、可持续发展理念出发，引导建立和完善绿色生产体系、绿色消费体系和绿色环境体系，以点带面，覆盖全区，建设宜居宜业的绿色家园。

（三）发展原则

坚持跨越发展。坚持把经济结构战略性调整作为加快转变经济发展方式的主攻方向，大幅度提升产业集群度，着力增强经济发展内生动力，提高经济增长质量和效益，建立起科技引领、内生增长的发展模式，实现经济总量和发展质量的跨越。

坚持创新驱动。坚持把体制机制创新作为加快转变经济发展方式的强大动力，坚持把科技进步和创新作为加快转变经济发展方式的重要支撑，创新行政区和功能区的管理体制和运行机制，创造科技成果向产品转化的良好环境，建设能够激发创新活力、促进科技成果转化及产业化的创新驱动引领区。

坚持民生为本。坚持把保障和改善民生作为加快转变经济发展方式的根本出发点和落脚点，通过政府引导和市场调节，努力建设民主法治健全、公共服务完善、保障体系完备、社会安全稳定、生态环境良好、邻里互助友爱、居民生活幸

福的宜居宜业新大兴。

坚持绿色保障。坚持把建设资源节约型、环境友好型社会作为加快转变经济发展方式的重要着力点，持续提升生态建设水平，加大节能减排、环境保护力度，大力发展绿色经济和循环经济，高水平建设低碳绿色家园。

（四）发展目标

未来五年，新区的发展目标是：经济继续保持又好又快发展，经济总量和发展质量实现新跨越，创新驱动成为重要支撑，高技术制造业和战略性新兴产业在首都实体经济中的支柱地位初步形成，成为打造“北京创造”品牌的主力军。城乡一体化格局基本形成，新农村、新市镇和新城规划建设管理水平显著提升，城镇居民和农民收入普遍较快增加，搬迁村农民长远利益得到有效保障，覆盖城乡的社会保障体系进一步完善。基本公共服务均等化程度明显提高，社会管理和服务体制更加完善。生态环境建设取得新进展，生态服务价值进一步提高。新区文化软实力明显提升，民主法制更加健全。与新区发展相适应的体制机制不断完善，改革开放日益深化，国际影响力更加显著。

上述目标的核心是经过未来五年的科学发展，基本实现一体化、高端化和国际化。

一体化，就是要加大统筹发展力度，坚持一体化规划、建设和管理，形成城市与农村经济社会发展一体化新格局，实现行政区与功能区、新城与新市镇、经济社会与人口资源环境一体化协调发展。

高端化，就是要加快转变经济发展方式，大力发展高端、高效、高辐射产业，增强自主创新能力，打造一批“北京创造”品牌，提高资源能源利用水平，实现产业集约、集聚、循环发展，全面提升产业竞争力，高水平建设南部高技术制造业和战略性新兴产业聚集区。

国际化，就是要紧跟北京向中国特色世界城市迈进的步伐，扩大对外开放，加强国际合作，集聚国际优质要素，提高国际服务能力，努力建设具有国际水平和国际影响力的新区。

“十二五”时期国民经济和社会发展主要指标

类别	序号	指标	新区	属性
经济发展	1	地区生产总值年均增速(%)	10	预期性
	2	生产性服务业占地区生产总值比重(%)	20左右	
	3	高技术制造业和战略性新兴产业占地区生产总值比重(%)	40左右	
	4	社会消费品零售额(2015年)	比2010年翻一番	
	5	地方财政收入增速(%)	12	约束性
社会发展	6	城镇居民人均可支配收入、农村居民人均纯收入年均增速(%)	8	预期性
	7	城镇登记失业率(%)	<3.5	约束性
	8	城乡居民养老、医疗保险参保率(%)	95和90	
	9	城镇职工五项保险收缴率(%)	98	预期性
	10	新区从业人员平均受教育年限	>12	
	11	亿元地区生产总值生产安全事故死亡率五年累计降低(%)	10	
创新发展	12	食品、药品抽检合格率(%)	>98	预期性
	13	全社会研发投入占地区生产总值的比重(%)	6	
	14	企业研发经费占全社会研发投入的比重(%)	55	
	15	每万人发明专利授权量(件)	9	
绿色发展	16	“北京创造”品牌五年累计新增(个)	5	约束性
	17	单位地区生产总值能耗降低(%)	达到北京市要求	
	18	单位地区生产总值水耗五年累计降低(%)	达到北京市要求	
	19	单位地区生产总值二氧化碳排放降低(%)	达到北京市要求	
	20	城市空气质量二级和好于二级天数的比例(%)	与市级同步	
	21	二氧化硫、氮氧化物、化学需氧量和氨氮排放减少(%)	达到北京市要求	
	22	再生水利用率(%)	达到北京市要求	
	23	工业用水中再生水使用比例(%)	50	
	24	生活垃圾资源化率(%)	60	
	25	人均公园绿地(平方米)	15	
开放发展	26	林木绿化率(%)	28	预期性
	27	累计实际利用外资比“十一五”增长(%)	10	
	28	进出口总额年均增速(%)	2	
	29	世界500强入区企业五年累计新增(家)	15	

第二章 产业发展

指导原则：走创新驱动、内生增长的道路，实现经济总量和发展质量的新跨越，着力提高产业竞争力、自主创新能力、国际影响力和环境承载力。

发展目标：引导形成高端、高效、高辐射的十大产业集群，构建“一区六园”为载体的产业发展平台，成为首都战略性新兴产业引领区、高技术制造业核心区、体制机制创新先导区和低碳绿色发展示范区。

一、调整产业结构

坚持“优化一产、做强二产、做大三产”的发展思路，重点发展高端、高效、高辐射产业，引导产业集约、集聚、循环发展，确立高技术制造业和战略性新兴产业的领先优势。

（一）优化三次产业结构

适应后工业化时期产业融合发展趋势，以科技进步和创新为重要支撑，引导三次产业集约、集聚、循环发展，发挥产业之间关联发展的放大效应。

战略性调整农业结构。加快都市型现代农业发展，突出新区农业的生态功能、城市应急保障功能、科技示范功能和体验功能，与新区快速城市化、产业化进程中的各类需求和资源约束相适应，优先发展环境农业、高效农业和特色农业，引导设施农业、观光农业和体验农业等有传统优势的服务型

农业向高新技术、名优品牌方向发展，促进农产品绿色种植、绿色加工和高效流通。提升现有标准化农产品基地和观光园水平。发展农民专业合作社，深化农村集体经济产权制度改革，鼓励农业规模化经营，支持符合条件的农业企业上市。通过战略性调整，实现农业与二三产融合发展。

全面提升高技术制造业和战略性新兴产业的综合实力。以北京经济技术开发区为产业发展主体平台，以“北京亦庄”为产业发展统一品牌，突出创新驱动和低碳绿色的新区产业特点，重视产业发展的质量和效益，大力发展高技术制造业，加快培育战略性新兴产业，引导产业集约、集聚、循环发展，重点引进和培育规模大、潜力大、贡献大的高端优质项目，高标准、高水平建设南部高技术制造业和战略性新兴产业聚集区。

培育发展面向生产、科技创新和生活的服务业。与一产、二产的发展需求相适应，积极发展金融服务、信息服务、商务服务、工业设计服务、流通服务等生产性服务业，科技研发服务、科技信息服务、科技金融服务、科技商务服务等促进科技成果产业化的科技创新服务业，以及商贸服务、电子商务服务、旅游服务、文化服务、社区便民服务、养老服务、健康服务等有利于保障和改善城乡居民生活、提升公共服务功能的生活服务业，鼓励发展服务外包业。

服务民生、促进消费，加快建立与新城、新市镇、新农村居民不断提高的物质文化生活需求相适应的现代商业体

系。不断提升宜居品质，提高服务水平，形成现代商业中心和社区便民超市、高端品牌专营和普通日用百货、网上电子商城和网下实体店铺布局合理、共同发展的现代商贸服务体系，配套发展流通服务业。引导房地产业健康发展，调整房地产供应结构，大力推进保障性住房建设。

加快国际化进程，实行更加积极主动的开放战略，以开放促产业发展、促服务水平的提高和投资环境的改善。积极扩大利用外资规模，引导外资投向重点发展的产业和园区，着力提高利用外资水平，通过引进外资实现引进先进技术、现代管理和高端人才。优化和改善出口结构，巩固高新技术产品和农副产品的出口优势，扩大生物医药和文化创意产品的出口比重。发展服务贸易，形成出口特色，增强国际竞争力。

建设“智慧大兴”，以信息化提升三次产业水平，推进信息技术的深度应用，促进信息资源的开发利用。

（二）重点发展十大产业

加快发展高技术制造业、战略性新兴产业和高端服务业，增强产业发展持续性、产业体系集群性、产业组合协同度，培育一批有影响力的“北京创造”品牌，发挥产业链龙头企业带动作用，形成若干个千亿级和百亿级产业群。

重点发展四大主导产业、三大新兴产业和三大支撑产业，形成十大产业“四三三”发展格局。

巩固提高四大主导产业：

电子信息产业。以构建移动通信、数字电视、集成电路三个千亿级产业集群为重点，推进星网工业园、移动硅谷产业园、数字电视产业园、中芯微电子产业园持续升级。积极培育发展物联网、智能电网、下一代互联网等新兴行业，形成以移动通信、数字电视、集成电路、网络通信、计算机、物联网、云计算等为多极支撑的电子信息产业格局。

生物医药产业。坚持研发创新、高端制造和流通服务并进，打造以生物药、中药、化药、医疗设备等为主导，检验检测、流通、服务与健康管理为辅助的产业格局。积极引进国际知名生物工程和医药企业，加快培育本土企业。大力发展以疫苗、蛋白药物为重点的生物医药，推进中药新品种、中药保健品等现代中药以及基本医疗器械、生物医用材料等行业，加快发展研发外包（CRO）、委托生产（CMO）等新兴业态。

装备制造产业。以推进产业集聚、完善配套体系、促进两化融合为主线，着力推进跨区域产业互动，打造面向战略性新兴产业、城市化与民生发展的高端装备制造体系，中国“高端化、特色化、协同化”的装备制造产业聚集区。重点发展以高速动车组、城市轨道交通车辆等为主的轨道交通装备，以化工、医疗器械等为主的专用设备，以变压器、开关控制等为主的电气机械及器材，以光学仪器、传感标准用计量仪器等为主的仪器仪表及文化、办公用机械。

汽车制造产业。以打造品牌和技术双领先的汽车产业集群为目标，增强汽车产业链协同程度，大力实现汽车制造、

研发、生产三大领域的跨越发展。加快发展中高档乘用车、新能源汽车等整车制造，动力系统、汽车电子等核心零部件制造以及电动汽车动力系统等方面。培育自主开发能力，形成有较强竞争力的电动汽车以及关键零部件工业体系。鼓励汽车服务产业发展，加快研发、设计、展示、销售、金融保险、物流等融合型服务业发展。率先投放电动汽车充电站、加氢站等基础设施。

加快培育三大新兴产业：

新能源和新材料产业。着眼北京建设世界城市和能源结构调整的战略选择，发挥首都新能源产业技术研发、高端装备制造、技术服务等方面的领先优势，聚焦发展以风电、太阳能光伏、绿色电池、LED 为主的新能源产业，以满足航空航天需求的高性能结构材料、化工新型材料、光电子材料、生物材料为主的新材料产业，不断延伸产业链条，建设北方绿色能源创新中心和高端制造基地，具有国际先进水平的新材料技术成果转化及产业化平台，实现技术经济规模化和产业化发展。

航空航天产业。推进军民结合，发挥首都新机场的带动作用，利用国防科研单位和军工企业总部集中的地位优势，重点吸引航空航天领域的研发机构和总部，培育以航空技术应用、航空服务、通用航空、航空电子为主的航空航天产业，以反恐维稳装备、安保安防装备、医疗救援装备、城市管理与应急救援为主的**应急救援**装备产业。加强国防科技工业与民用工业在规划、政策上的协调衔接，着力推进军民技术

双向转移。

文化创意产业。依托国家新媒体产业基地，以“星光电视节目制作基地”为发展平台和先导，汇聚影视制作各环节企业，重点发展以数字信息技术支撑的新媒体产业，延伸发展影视制作、创意设计、出版印刷、动漫网游等产业，培育发展文化旅游业及文化休闲体育业，成为集“媒体总部、影视文化、体验旅游”为一体的综合性文化创意产业集聚区。

配套发展三大支撑产业：

生产性服务业。依托地铁沿线五大生产性服务业集聚区和产业基地，重点发展金融服务、信息服务、商务服务、工业设计服务和现代流通服务等生产性服务业。加快培育面向战略性新兴产业的产业金融发展、面向城乡统筹的农村金融改革。鼓励工业和创意结合，积极发展工业设计产业。以首都新机场规划建设和物联网推广应用为契机，高标准发展现代物流产业。

科技创新服务业。按照“多功能、全流程、高端业”的发展定位，大力促进面向科技创新的新兴服务业态，加快建设“四大板块、三大组群”，培育科技研发服务、科技金融服务、科技信息服务和科技商务服务，扶持孵化器、产业化基地和工程技术平台的专业化和综合化发展，打造成为面向环渤海科技创新服务领航区。

专栏 4 科技创新服务业

科技创新服务业是指面向科技创新的高端服务业，是为科技创新提供支撑服务并产生重要作用的新兴业态集群，以企业、科研机构、公共机构等为主要服务对象，可划分为“四大板块、三大组群”。“四大板块”是指科技研发服务、科技金融服务、科技信息服务和科技商务服务；“三大组群”是指面向不同科技创新主体进行服务聚合所形成的综合载体，主要包括：孵化器、产业化基地和工程技术平台。科技创新服务业是当前国际服务业持续升级和重构的结果，尤其是随着国际科技创新活动的发展和变革，推动了科技创新服务业作为具备明确服务对象、服务载体和服务渠道的新兴产业。

都市产业。以形成具有品牌影响力的现代都市产业群为目标，重点发展都市型现代农业、都市特色工业和都市服务业。都市型现代农业在设施农业、观光农业的基础上向环境农业、高效农业、特色农业及与农产品加工和流通业融合方向发展，都市特色工业在印刷包装、服装、食品加工等基础上向品牌总部、低碳绿色方向发展，都市服务业在体育休闲、家居服务、都市商业基础上向品质化、便民化、网络化方向发展。

都市型现代农业：应用现代农业科技手段，大力提升技术含量和品牌价值，着力开发农业新功能，积极发展环境农业、高效农业、特色农业，重点发展以经济林产业、花卉产业、籽种产业、观光休闲农业、科普体验农业、数字农业和农产品加工配送业为主的都市型现代农业，促进农业向高端、高效、生态、创意方向发展，实现农业产业结构的战略

性调整。

都市特色工业：与市场需求和发展要求相结合，优先引进具有国际或国内影响力的品牌企业，引导扶持区内品牌企业做大做强，发展低碳绿色工业，淘汰高耗能、高耗水、高污染的低端都市工业。

都市服务业：以保障和改善民生为出发点和落脚点，建设与城乡发展、产业发展适应的现代商业服务体系，优先发展社区便民服务、养老服务、社区商业和电子商务服务，加快镇村商业网络化、便利化、城市化发展，在新城规划建设综合高品质的商业中心、交易中心和会展中心，在永定河绿色生态发展带、南中轴沿线发展带和庞安路沿线布局发展高端体育休闲和生态旅游产业。

引导都市型现代农业、都市特色工业和都市服务业融合发展。

专栏 5 战略性新兴产业与新区“十二五”时期重点发展产业的关联

新区“十二五”时期重点发展的产业		电子信息	生物医药	装备制造	汽车制造	新能源和新材料	航空航天
战略性新兴产业	节能环保	★					★
	新一代信息技术	★					★
	生物		★				
	高端装备制造			★			★
	新能源					★	★
	新材料	★				★	★
	新能源汽车				★	★	

二、优化空间布局

以北京经济技术开发区为新区产业发展主体平台，提升北京经济技术开发区产业承载能力。在集约增效的基础上，整体拓展、分期实施，积极拓展新区产业发展空间。坚持高标准、高水平 and 适度超前，大力提高基础设施和公共服务设施水平。统一品牌、统一标准、统一政策、统一服务，加强生物医药、新媒体、新能源汽车、军民结合、生产性服务业、新空港六大产业园的规划建设，形成“一区六园”的产业发展格局。

（一）做大做强开发区

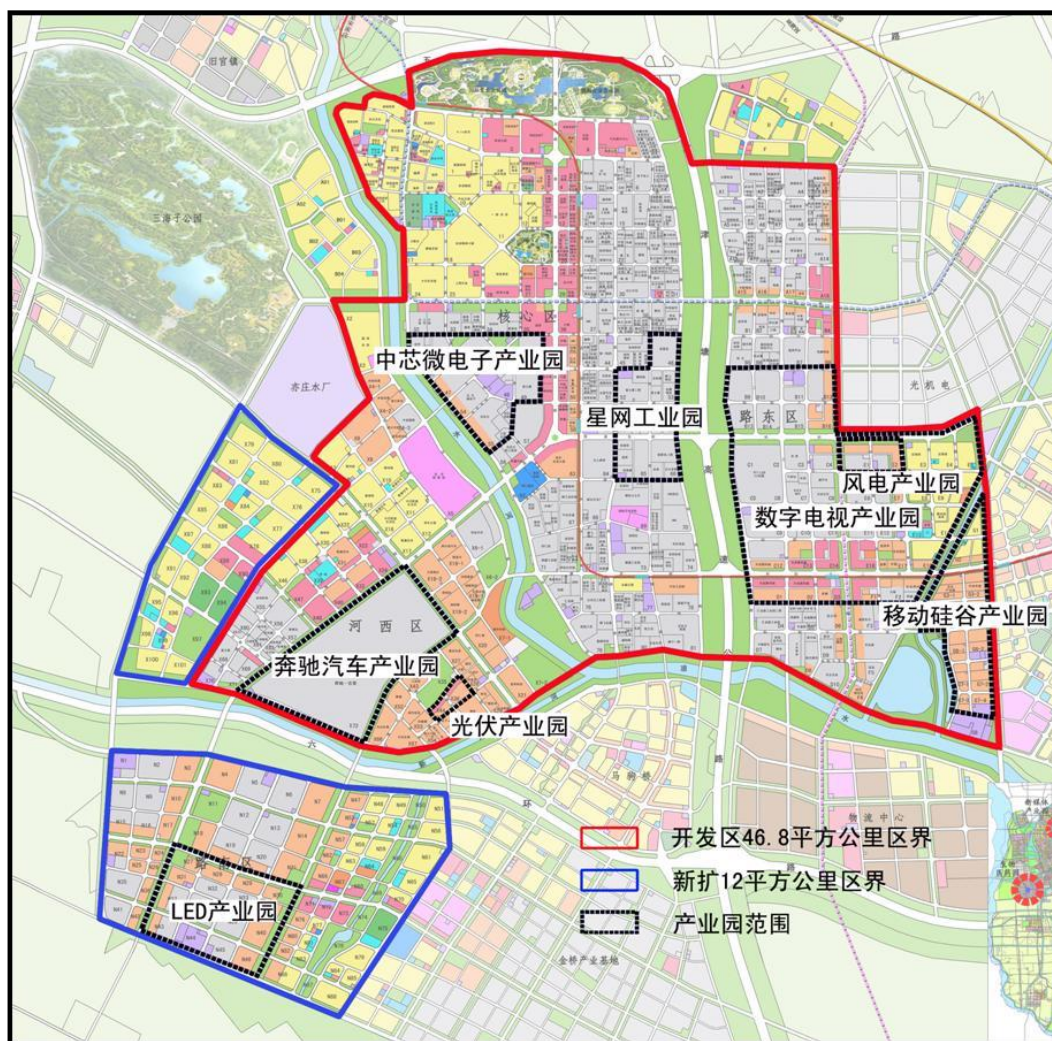
以做大做强开发区为主要任务，坚持创新驱动、高端引领，结构优化、特色突出，循环集约、绿色发展，内外并举、区域协作，继续发挥建成区主导产业带动优势，推进协作配套区的开发建设，完善配套服务功能，提升发展质量和实力，在打造“北京创造”品牌中发挥主体作用。

突出产业集群，做强开发区中心区。发展壮大电子信息、装备制造和汽车制造等主导产业，大力培育光伏、风电等新能源产业，同时积极发展生产性服务产业。以星网工业园的运作方式组建移动硅谷产业园、数字电视产业园，推动完善奔驰汽车产业园、风电产业园、中芯微电子产业园建设。加快12平方公里新扩区土地一级开发，推动LED产业园建设。加快推进开发区中心区向东南方向继续拓展。通过产业集聚发展模式打造若干个千亿级和五百亿级产业集群。

推进功能整合，加快建设周边配套区。对旧宫镇、瀛海

镇和南海子公园等开发区周边区域进行功能配套整合。旧官镇定位为企业总部、商务服务、开发区配套生活消费区；瀛海镇定位为企业研发机构聚集区、科技创新服务业、文化创意产业聚集区；南海子定位为生态旅游、商务休闲、文化创意、会议展览、主题活动区。

图 1 开发区中心区



(二) 建设六大专业园

以“北京亦庄”为总体品牌，按照“四个统一”的原则，引导产业向专业园区集聚发展，重点建设生物医药产业园、

新媒体产业园、新能源汽车产业园、军民结合产业园、生产性服务业产业园、新空港产业园等六大特色专业园。

图 2 “一区六园”空间布局



生物医药产业园。以大兴生物医药基地为载体，以国家检定检测权威机构为依托，重点发展生物制药、医疗器械、现代中药，推动创新药物及高端仿制药产业化，带动健康服务等区域特色产业，建设集研发、制造、销售、服务为一体的现代化生物医药产业聚集区，加快推进生物医药国际企业花园、现代中药产业园、北京医疗器械产业园、生殖健康产业园、蛋白药物产业园、国家复合复方药基地、国家药物标准品生产基地、全国药品电子交易平台暨中小企业流通服务

中心等一批标志性项目，构建“十二五”时期北京生物医药产业发展的龙头区域和产值增量的主要载体。

新媒体产业园。以国家新媒体产业基地为核心，重点发展新媒体产业、影视制作、动漫网游、创意设计等产业，加快推进星光影视园二区、新华社新华网新媒体产业基地、北京大学新媒体产业园等一批重点项目。积极举办时尚服装发布、电影新片发布、电影电视节日首映、数字多媒体技术体验等多种活动，增强园区的品牌影响力。

新能源汽车产业园。以采育经济开发区为依托，重点发展新能源汽车、汽车零部件等产业，加快推进北汽控股新能源汽车、北京普莱德新能源电池等重点项目，建设技术领先、链条完整、规模集聚的新能源汽车研发和生产基地。

军民结合产业园。以北京经济技术开发区近期拟拓展区为依托，以重大产业项目为带动，积极发展通用航空设备、航空电子、智能装备、新材料等产业。加快引进中航工业集团、中航科技集团、中航科工集团、中国兵器集团等央企重大项目，汇聚企业总部和研发机构，争取建设成为国家级军民结合产业示范基地。

生产性服务业产业园。依托地铁大兴线和亦庄线，采取轨道交通与新城发展相结合的模式，重点发展金融服务、研发设计、软件和信息服务、商务服务等产业，促进工业设计、新型和中小型金融机构在地铁沿线集聚发展，加快宜家购物中心等一批重点项目建设。

新空港产业园。在首都新机场两侧规划发展航空企业总

部、空港服务业、空港物流、商务会展、高技术制造等产业。创新区域合作机制，优化产业链布局，促进区域融合发展。

三、转变发展方式

着力提升城市承载能力和产业服务能力，建设优质的产业发展硬资源和软环境，鼓励自主创新，加强科技成果转化及产业化，促进产业集约、集聚、循环发展。

（一）创新驱动

围绕“创新驱动前沿”的功能定位，全面实施科技强区战略，强化企业创新主体能力、创新平台支撑能力和创新创业服务能力建设，深化与央企及研发机构的合作，推进国家科技重大专项和重大科技成果转化及产业化项目，加快“北京创造”品牌建设。推进科技创新系列工程，打造一批具有创新引领作用的“大旗舰”企业，孵育一批创新型、成长型“小巨人”企业，建设一批国家重点工程实验室、工程技术研究中心，加强行业共性技术研发平台、资源共享平台及服务平台建设，加快智慧、低碳、绿色科技建设，实施知识产权和技术标准战略，完善科技投融资服务体系，健全多元化科技创新中介服务体系，加快创新文化建设。

（二）集约发展

挖掘现有土地潜力，通过腾退落后产能，建设标准厂房，回购闲置厂房，腾退、置换、整合零星产业用地等方式提高土地利用水平。严格供地管理，提高项目准入标准，坚持以项目定土地、以投资定面积的原则，完善土地集约利用评价指标体系，发挥市场对土地资源配置的基础性作用。加大对

企业开展节能减排、能源替代、再生水使用等方面的引导支持力度。确保全区规模以上工业企业实现大气和水体的主要污染物达标排放。强化环保审批和监管，严格依照环保政策和清洁生产原则对项目落户进行环境评价，对生产运行过程进行持续监测和监督。

（三）集聚发展

引导产业向园区集中，优化配置资源，合理布局项目，以加快培育产业集群。重点引进龙头企业和重大项目，围绕主导产业的特点改善提升产业园区的共性服务，带动和吸引上下游配套企业各类生产要素集聚。推进制造业企业服务化转型，支持制造业企业实施服务化战略，鼓励发展农产品深加工和流通服务，促进农业与二三产业融合发展。

（四）循环发展

通过提高资源能源再利用水平，发挥新能源新材料的替代作用，发挥全市节能减排的引领示范功能。实施循环经济技术开发和应用示范工程，促进高能效、低排放的技术研发和推广应用。建立循环经济的关键技术和共性技术创新体系，构建高端产业生态链。建立循环经济促进政策体系，完善有利于可持续发展的融资机制和激励措施，引导行业和企业形成资源共享、循环利用和产品互换的产业合作共生关系，实现区内资源消耗减量化和循环化。构建完善区内废物循环体系、物质能量优化利用体系和水生态基础设施，提高资源利用效率和效益。

第三章 城市化和城乡一体化

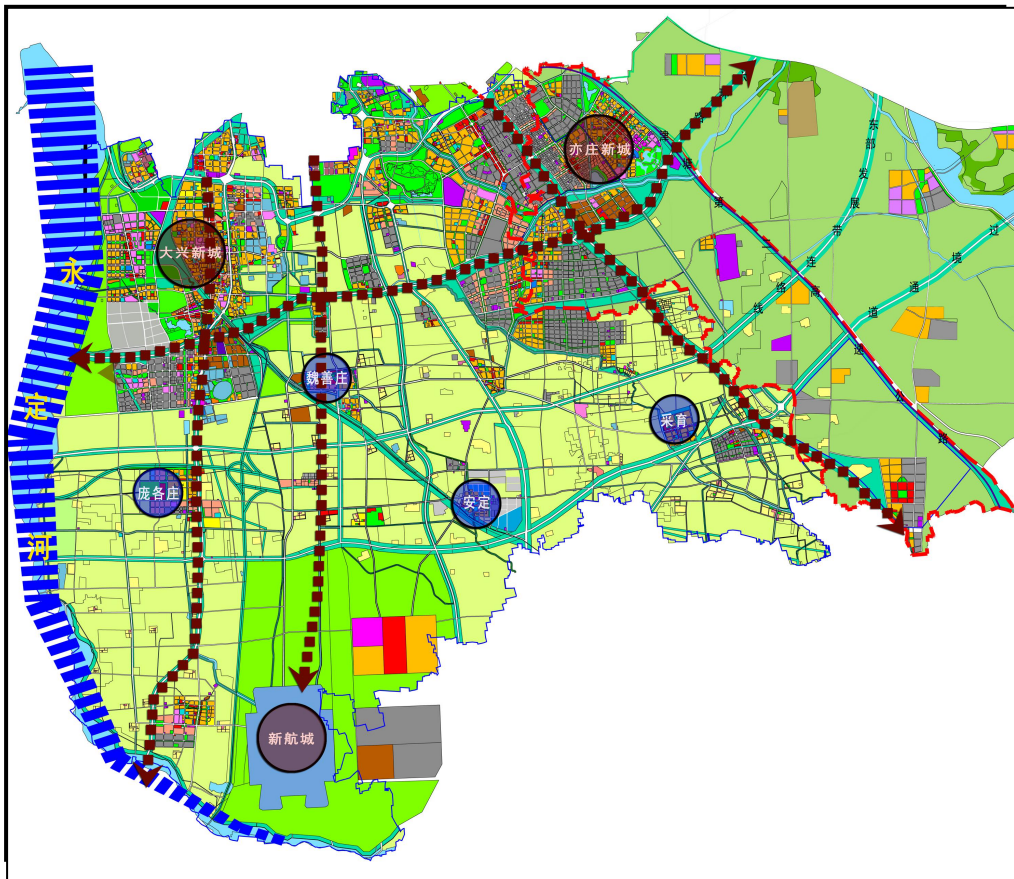
新时期：快速推进城乡经济社会一体化的跃升期。

新目标：加快完成快速产业化、城市化进程中的社会转型，形成城乡统筹发展的新格局。

一、总体布局

持续完善“三城、三带、一轴、多点、网络化”的新区空间总体结构。

图 3 新区空间总体结构



高标准规划建设新城，提高新城形象品质。推进亦庄新城和大兴新城的发展，结合新航城规划建设，形成东西南呼

应格局，打造功能互补、联动发展、国际化承载能力显著提升的新城市群。加快“三带”建设，依托京津塘高速沿线发展带、京开高速沿线和永定河绿色生态发展带、南六环沿线发展带，构筑连接天津、河北和北京南部地区的区域发展走廊。南中轴以“生态绿轴、文化中轴”为功能定位，在保护南中轴的基础上，打造以生态涵养和文化创意为主体的中部发展带。有序推进“多点”格局，以城镇和产业功能区为节点促进人口和产业在空间上集聚。通过基础设施、产业设施等合理布局，实现区域内城、带、轴、点的有机衔接和紧密配合。

二、城镇功能

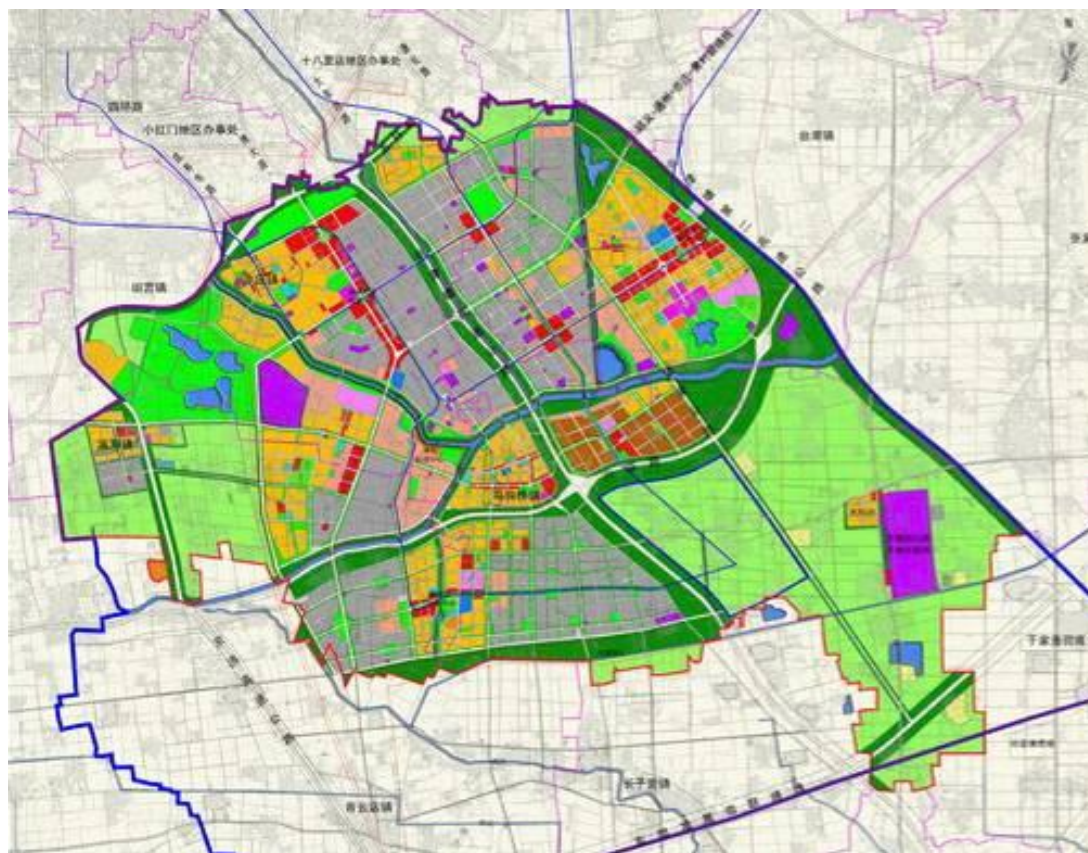
按照“一城一核，一镇一品”的功能定位，促进区域差异化、协同化、融合化发展。

（一）三城

亦庄新城：北京重点发展新城之一。引导发展电子信息、生物医药、装备制造、汽车制造、航空航天等产业，以及商务、物流等功能，积极推动开发区向综合产业新城转变。在空间布局上，由亦庄、采育及中间地区组成，在北京经济技术开发区现状基础上，向东南方向发展，未来与采育连接一体，并不断完善城市综合服务功能。

专栏 6 亦庄新城总体规划

亦庄新城是以高新技术产业和先进制造业集聚发展为依托的综合产业新城，是辐射并带动京津城镇走廊发展的区域中心。“十二五”时期，亦庄新城将依照区域拓展、功能延伸的扩区思路，进一步发挥承接首都人口转移、功能疏解的重要作用，建设具有国际水平的高技术制造业和战略性新兴产业示范区、区域发展重要的城际铁路门户、公路交通枢纽和物流基地、创新驱动的示范区。

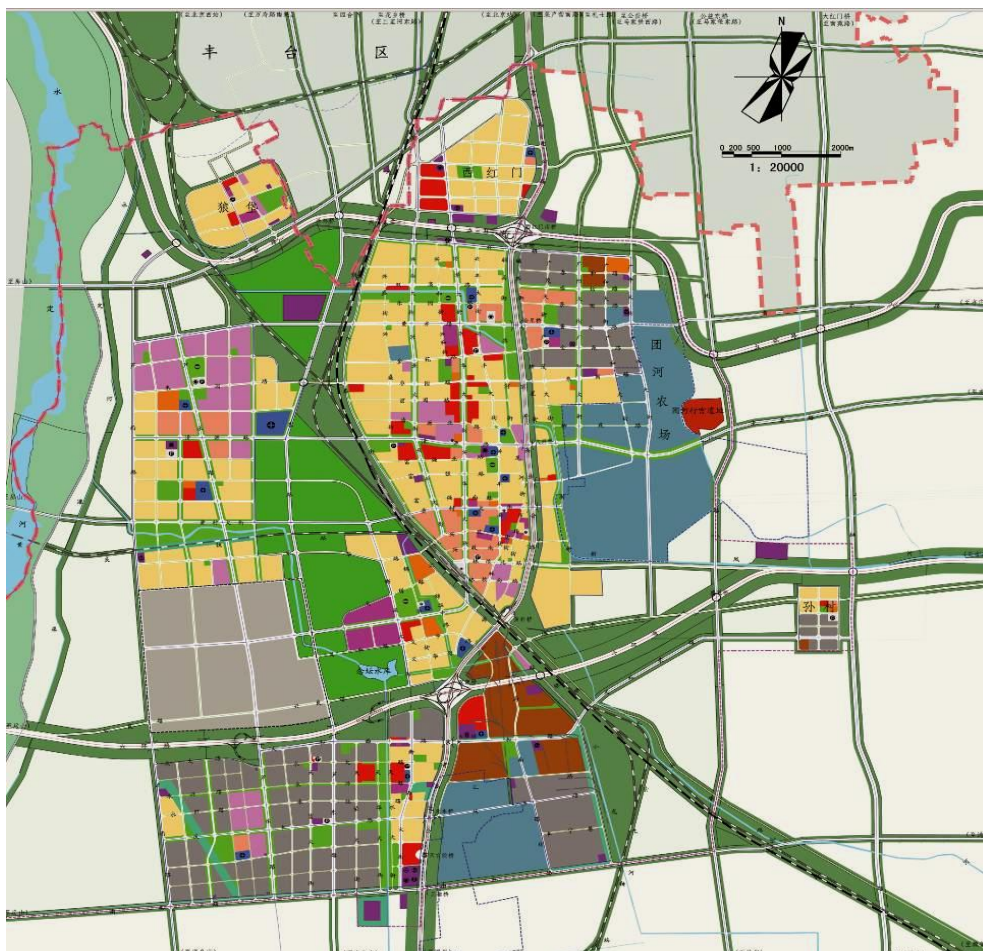


大兴新城：北京面向区域发展的重要节点，在首都发展中具有重要的战略地位。引导发展生物医药、文化创意、生产性服务业、科技创新服务业和都市产业，以及商业、流通、文化、教育和政府服务等功能。空间上重点向西发展，同时应建设和保护好南中轴沿线地区的绿色开敞空间，重点建设

南中轴森林公园。

专栏 7 大兴新城总体规划

大兴新城是区委、区政府所在地。“十二五”时期，大兴新城将在充分发挥地区行政、文化和消费中心功能的基础上，进一步提升产业中心功能，以生物医药产业园为载体大力发展生物医药产业，以新媒体产业园为载体积极发展新媒体产业，沿地铁大兴线加快布局发展生产性服务业。

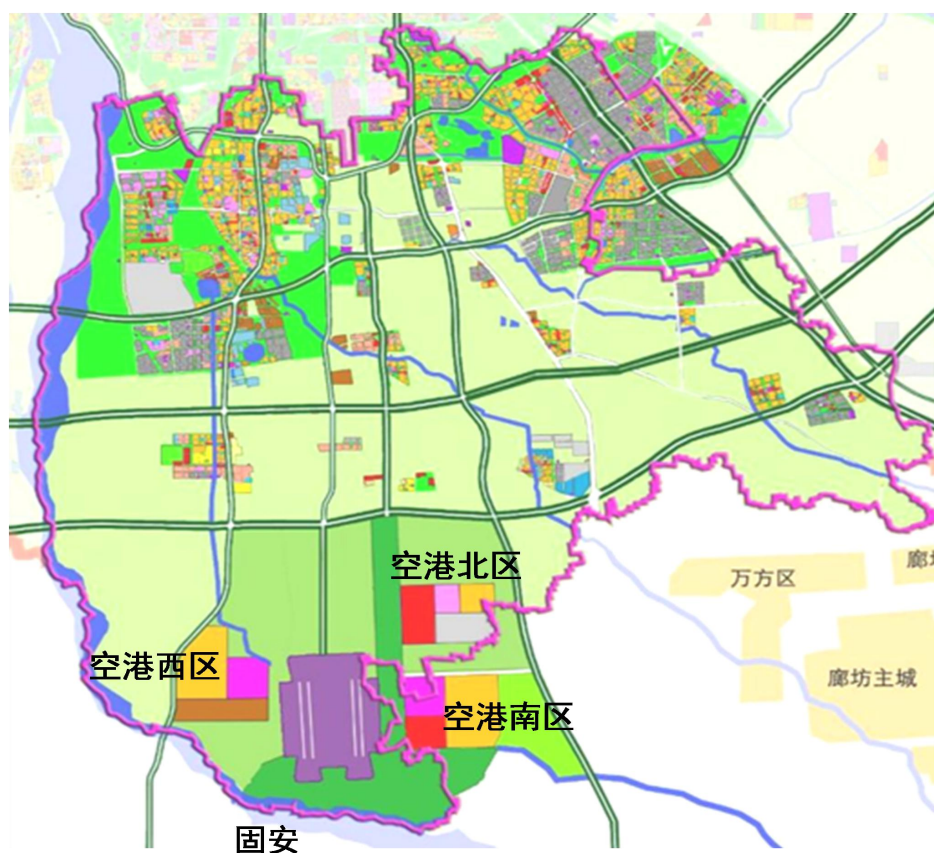


新航城：与首都新机场建设同步配套发展。积极部署新航城规划建设，制定新航城和新空港经济区发展规划。加快实施首都新机场选址区域水、电、气、热、信息传输基础网络等市政基础设施以及道路、环保、卫生、体育、文化、科

教等公共服务设施建设。带动高端产业集聚，提升国际化水平，增强辐射带动能力。

专栏 8 新航城规划设想

以首都新机场为核心规划建设新航城。“十二五”时期，新航城将通过基础设施建设带动高端临空产业集聚，提升城市国际水平和辐射带动能力，加快城乡一体、区域统筹发展。



(二) 四镇

加强庞各庄、魏善庄、安定和采育四个新市镇建设，因地制宜建设成为高标准、现代化、特色化的新市镇，辐射带动周边农村实现城镇化。重点加强基础设施建设，突出提高职住融合能力，缓解城区压力。

庞各庄镇：依托永定河绿色生态发展带，在西甜瓜等特

色农业基础上发展体育休闲、会议度假、都市工业设计和新材料等新兴产业。大力推进北京国际体育休闲及会展中心建设，积极发展以科宝博洛尼等重点企业为龙头的都市工业设计产业，促进以传热新材料为龙头的战略性新兴产业集聚发展，加快推动中坤网校、龙熙顺景（二期）、高等教育出版社等重点工程建设。进一步保护和提升北京大兴西瓜节品牌优势，打造精品农业基地、景点旅游景观、休闲购物度假中心，建成现代化休闲特色小镇。

魏善庄镇：加快南中轴路延长线两侧的生态、文化建设，打造成为首都重要的生态轴和文化轴。发挥新媒体产业园的龙头作用，大力发展以文化创意为主导的新的文化和产业形态，促进文化和产业融合发展。探索新型发展模式，加快城乡一体化示范区建设步伐，大力发展现代服务业。整合农业和农村文化资源，努力建设北京都市农业休闲文化生活圈。着力改善生态环境，建设生态宜居示范镇。

安定镇：着眼未来京台高速沿线发展带和开发区扩区，发展观光农业、生态旅游和特色工业。加快古桑国家森林公园开发建设，形成以桑为特色的观光休闲旅游产业带。持续提高籽种农业、设施农业、畜牧养殖业和特色种植业的比重，促进农民增收，建成高端化农业特色小镇。发挥北京精细化工基地龙头作用，引进科技含量高的就业吸纳型企业，做大做强精细化工产业。

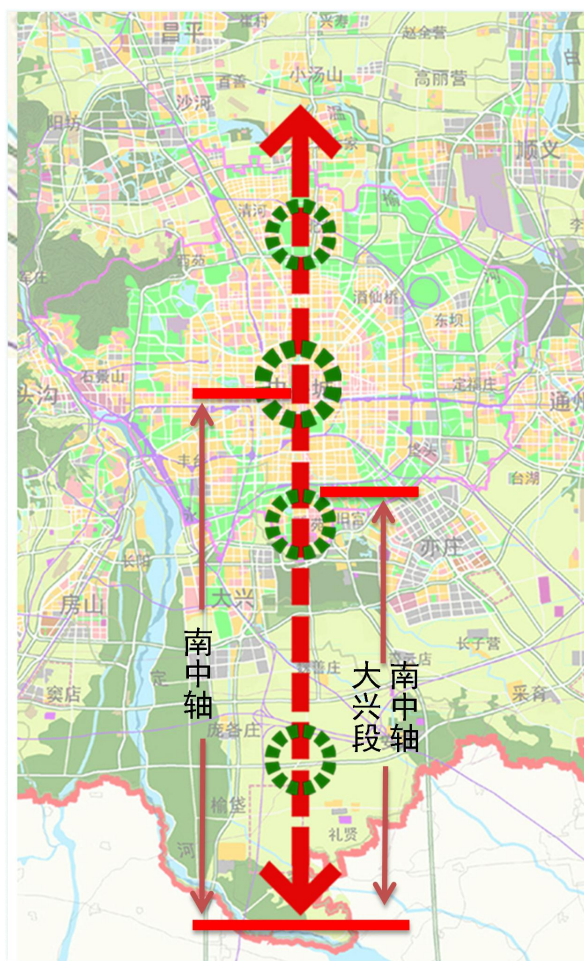
采育镇：围绕新能源汽车产业园，加快发展新能源汽车及其零部件制造业，配套发展相关产业。加快推进北京汽车

零部件产业基地建设，搭建北京汽车零部件统一发展平台，打造服务北京、辐射全国的汽车零部件产业集群。发展葡萄观光采摘、天然温泉度假、马术表演等休闲服务产业，形成区域品牌特色。

（三）南中轴

围绕“生态绿轴、文化中轴”的定位，对南中轴实施保护性开发，打造以生态涵养和历史文化为特色的功能轴线。规划发展文化创意产业和临空经济，优先保护生态空间和团河行宫等文物，建设首都中部生态涵养和文化创意发展区。规划性保护南中轴，大兴新城控制在首都新机场高速路以西，东部发展带联络线以北；亦庄新城控制在京台高速以东。

图 4 南中轴大兴段



（四）网络化

加快亦庄新城、大兴新城和新航城相互联系的公共基础设施建设，形成网络化、一体化发展新格局。逐步构建城、镇、村、产业园区通过市政网、互联网、电信网、广电网、物联网实现“智慧大兴”信息化管理体系。完善信息化基础

设施建设，提高电信、有线网络、邮政设施、社区公共服务的综合服务能力。积极推动下一代移动通信网络建设，建立先进的信息网络基础设施，完成村村通光缆、户户通宽带的建设目标。完善邮政设施网络，提升服务能力。

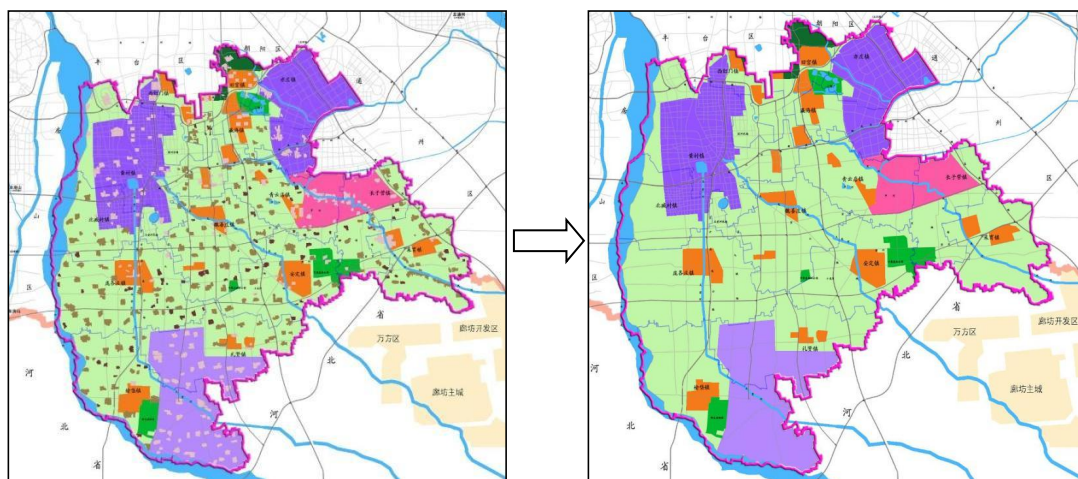
三、城乡一体化

（一）总体目标

城乡一体化与改善民生相结合。巩固和提高社会主义新农村建设的成果，加大农村基础设施和新型农村社区建设力度，扩大农村基本公共服务覆盖范围，探索撤村转制和旧村改造新模式、新途径、新办法，通过村庄改造转移一批、新城和重点镇建设吸纳一批，引导农民有序向新城、镇区转移，逐步削减自然村和行政村数量，加快农村城市化和农民市民化发展进程，力争在“十二五”末城市化率达到80%，实现由传统农业大区向现代产业新区转型。

专栏 9 城乡一体化

城乡一体化是破除城乡二元结构、转变经济发展方式、促进社会公平正义的战略途径。随着新区产业化和城市化的快速变迁，城市化率预计将由 2009 年的 47% 提高至 2015 年的 80%，从而实现经济社会的深度转型。



(二) 新农村建设

坚持把解决“三农”问题作为工作重中之重，坚持工业反哺农业、城市支持农村和多予少取放活方针，加大城乡统筹发展和强农惠农力度，建设农民幸福生活的美好家园。加快发展都市型现代农业，探索环境农业、高效农业和特色农业的发展模式，引导鼓励农业与二、三产业融合发展。规范农村土地承包经营权和农村集体建设用地使用权流转，深化集体经济产权制度改革，鼓励规模化经营，发展壮大集体经济。按城市的标准建设新型农村社区，城市基础设施向农村延伸对接，城市管理向农村延伸拓展，基本公共服务和社会保障向农村延伸覆盖，生产生活社会服务网络向农村延伸发展。

（三）措施途径

坚持“把握重点、有序推进”的原则，分类型、多层次全面推进城乡一体化，通过城南行动、首都新机场、开发区扩区等重大基础设施建设以及重大产业项目布局带动城乡一体化进程，构建“新城-新市镇-新型农村社区”的城乡一体化新格局。

北部地区加大综合整治力度。细化城中村整治方案，合理划分城中村整治及预防重点区域，按照拆除一批、改造一批的原则，逐步减少城中村现象。开展城市老旧小区改造或拆建。将道路、排水、绿化、供水、燃气、供电、电信、邮政纳入城中村和老旧小区改造计划。探索“一户一处”宅基地清理新模式和土地收益分配新机制。建立群众举报和定期巡察相结合的预警体系，力争做到“早发现、早处理、早解决”。

中部地区加强土地集约利用。实施城镇土地利用效率挖潜措施，置换利用效率低的土地；研究制定激励机制，让集约用地水平高的企业真正得到实惠，促使低效用地单位主动退出土地；鼓励已落户企业在不增加土地占用的情况下通过自主创新、增资扩股、对外合作等方式实现新的发展。

南部地区加快城乡一体发展。科学制定新航城总体规划，通过首都新机场等重大基础设施项目的辐射带动效应，加快城市基础设施向农村延伸、城市公共服务向农村覆盖，实现南部地区的快速跃迁转型。

（四）“四有”保障

在城乡一体化进程中，建立搬迁村转制工作新模式，形成一套完善的保障搬迁村农民长远利益的长效机制，确保安置就业有岗位、经营增收有资产、稳定生活有保障、服务管理有组织。

安置就业有岗位。突出政府主导、农民主体地位，强化就业指导服务功能，完善就业托底安置机制，实施培训就业奖励政策，培养农民树立正确的就业观念，确保安置就业有岗位。建立大项目就业岗位沟通机制和跟踪服务制度。启动青年创业扶助项目。增强农民在安置和就业等环节的全流程服务，重点加强农民向二三产转移的培训力度，提高农民转移就业能力。深化城乡就业协作，建立纯农就业家庭就业援助制度。加大农民创业扶持力度。

经营增收有资产。完善集体资产经营管理制度，推广资产经营、集中理财、公司运作、商业参股等模式，做大做强集体资产，确保经营增收有资产。按照“产权主体、界限划分、债权债务、处置政策四明确”的原则，科学确定集体资产产权，深化资产股份合作改革。通过集中归并、资产量化、统一经营等形式，实现集体资产产权变股权、农民变股东，确保集体与农民的长期收益。分类制定集体资源、资产、资金管理制度，实现集体“三资”管理的制度化和规范化，维护好农村集体和农民个人的合法权益。探索资产管理模式、集中理财模式、产业升级模式、公司运作模式和商业参股模式，实现资产变资金、资金置资产、资产出效益。

稳定生活有保障。建立健全社会保障体系，完善搬迁村社会保障政策，建立富余回迁房集中托管机制，确保稳定生活有保障。整合城镇和农村各项社会保险制度，建立健全城乡养老和医疗全覆盖、有效衔接、机制灵活的一体化社会保障体系。完善城乡社会低保救助机制，建立健全以最低生活保障为基础，以医疗、住房、教育、就业、司法、临时救助等为辅助的城乡一体化社会救助体系。

服务管理有组织。完善组织建设工作体系，发挥党组织核心作用，加强群众自治组织建设，发挥经济组织利益协调职能，充分挖掘社会组织服务居民功能，确保服务管理有组织。按照“职责明确、分工合理、优势互补、协调联动”的原则，建立起以社区党组织为核心、社区居委会为基础、社区服务站为依托的社区组织架构。充分重视从村委会到居委会的过渡安排，做到有序无缝衔接。以经济组织为主体，充分发挥经济组织建设加强集体资产的保值增值作用。依托基层组织对社情、民意的了解，逐步拓宽组织覆盖，不断完善组织功能。

第四章 基础设施建设

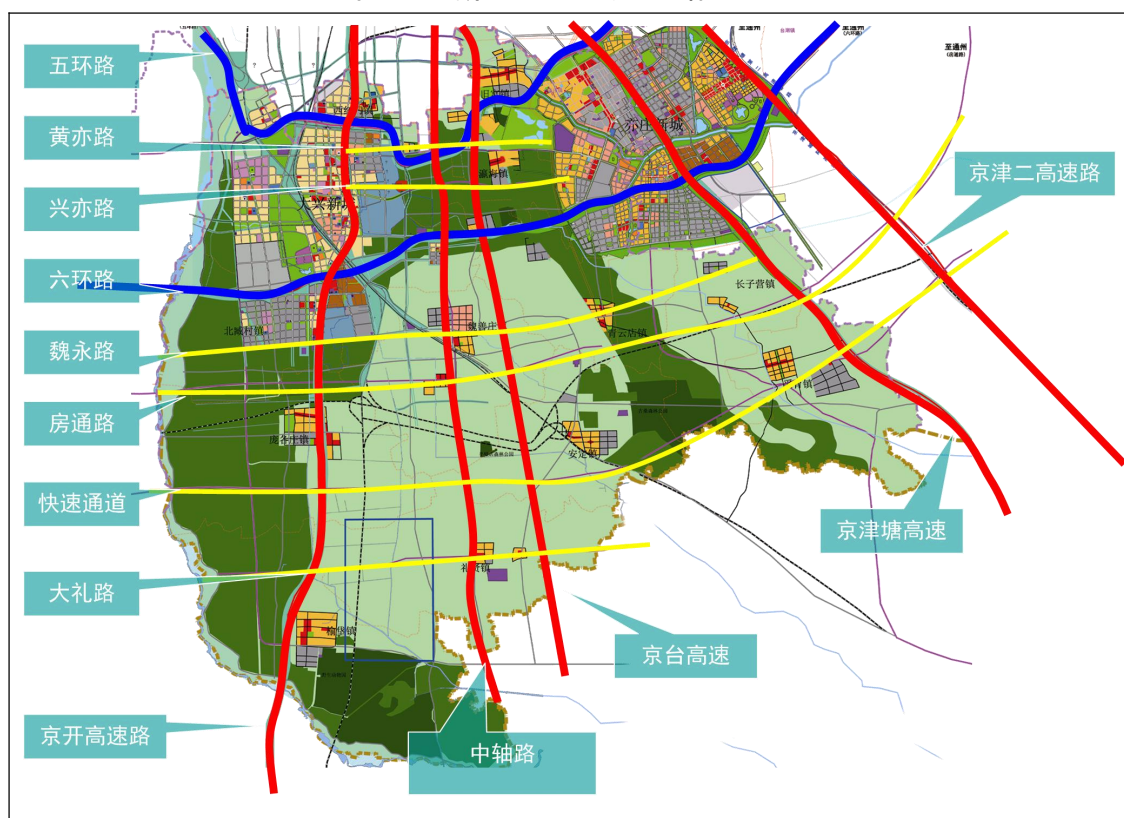
以城南行动计划、开发区扩区、产业园区基础设施建设和首都新机场等重大项目为重点，带动基础设施建设协同发展，全面提升新区综合承载能力和发展水平。

一、城南行动

（一）道路交通

进一步完善交通路网体系。以城南行动计划为契机，加大重大基础设施建设力度，构建立体、快速、便捷的交通体系，大幅度提升物流、客流、信息流综合服务能力。加快推进前瞻性交通基础设施建设，实现未来通行能力和人口承载预测结果均衡发展，对潜在重点拥堵点段采取前置性处理。丰富大兴新城、亦庄新城和中心城之间的交通联系，重点完成房黄亦路、芦东路、经海九路等项目建设。推进道路通行能力和综合通勤效率的并行提高，完善部分城市次干道、支路及支路以下道路组成的微循环道路交通网络。进一步提升居住社区与功能区的开放式路网密度，强化主干道体系和微循环体系的紧密对接，大力推进以机动车、轨道交通和自行车租赁点相结合的换乘中心建设。

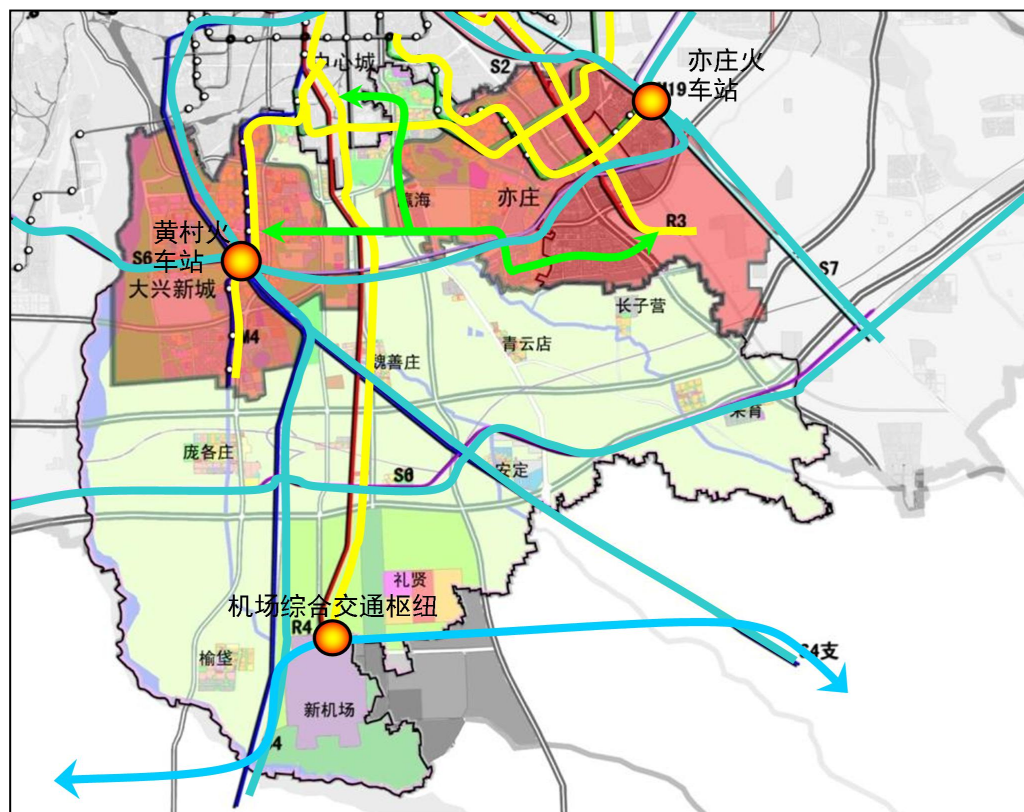
图 5 新区道路网络结构



改善升级交通运输基础设施。强化智能化交通综合治理。以轨道交通和地面快速公共交通为骨干，常规公共交通为主体，枢纽站、接驳站、换乘站、停靠站和候车亭为节点，加强各种客运交通方式间的衔接。围绕大型产业园区、学校医院、商场超市、居住社区建设，前期规划停车环境、公交出行等市政交通配套建设，预留充足空间。加快公交基础设施及城镇交通枢纽建设，扩建天官院综合枢纽，实现区内轨道交通与各种交通方式无缝接驳和零换乘。完善各镇与开发区公交线网，大力实现新城间的交通快速连接，建设连接首都新机场-市区、新城-市区的快速交通网络，优化提升乡镇全覆盖的公交运营体系。加快推进孙村货运枢纽、采育货运场站、魏善庄货运场站等重点项目建设。同步增加和改造交

通安全基础设施，保障道路交通安全通畅。

图 6 新区综合交通网络体系



(二) 资源能源

以加强城镇和产业园区基础设施建设为重点，进一步完善水资源、电力、天然气等基础设施建设，提升新城承载能力和产业承载能力。

加强水利水务基础设施建设。超前规划建设农田水利基础设施、城市供水系统、污水处理设施，提高再生水的使用比例和城市污水回收再利用能力。坚持“节水优先，治污为本，优化配置，循环利用”的原则，加强水源保护、雨洪利用、污水处理、再生水利用、村域园区供水、污泥处置的工程建设和管理力度，稳步推进供水管网配水干、支网的更新

改造工程，有效提升区域水资源保护与利用能力。严格执行工业用水定额管理和水资源许可制度。构建跨区域的流域水质保护协调机制。重点建设新城的水厂及配套取水工程、净配水厂、配水管道等。采用新技术和创新举措，综合利用雨水补充地下水并提升蓄水能力。基本实现城市和村镇集中供水、污水集中收集处理。

专栏 10 新区工业用水预测与保障

2009 年新区工业耗水量达到 5000 万立方米。

2009 年	工业总产值 (亿元)	工业用水 (万立方米)	单位产值水耗 (立方米/万元)
北京市	11039	52000	4.71
新区	2391	5095	2.13
其中：开发区	1967	3268	1.66
大兴区	424	1827	4.31

按承载 8000 亿元工业总产值预测，工业耗水量约 1.35 亿立方米。需要通过节约用水、循环用水、转移用水和南水北调南干渠供水等多种途径保障。

产业园区	承载产值 (亿元)	工业耗水预测 (万立方米)	单位产值水耗 (立方米/万元)
开发区中心区	6600	10650	1.61
生物医药产业园	600	1500	2.5
新能源汽车产业园	300	450	1.5
军民结合产业园	500	750	1.5
合计	8000	13350	——

平均 1.67

强化能源基础设施保障。与新城、新市镇和产业园区建设发展的用电需求相适应，加强新区电网前期规划研究，适度超前规划电力走廊和变电站布局。加快电网升级改造工
程，重点完成一批 220 千伏和 110 千伏输变电工程建设，推动主、配、农网均衡发展，配电网基本实现双环网结构。

专栏 11 新区工业用电预测与保障

2009 年新区工业耗电量约 30 亿千瓦时。

2009 年	工业总产值 (亿元)	工业用电 (亿千瓦时)	单位产值电耗 (千瓦时/万元)
北京市	11039	285.3	258.4
新区	2391	29.4	123.0
其中：开发区	1967	14.9	75.7
大兴区	424	14.5	342.0

按承载 8000 亿元工业总产值预测，工业耗电量约 83 亿千瓦时。需要适度超前规划新建、改扩建若干千伏变电站来保障电力供应。

产业园区	承载产值 (亿元)	工业用电预测 (亿千瓦时)	单位产值电耗 (千瓦时/万元)
开发区中心区	6600	61.1	93
生物医药产业园	600	12.6	210
新能源汽车产业园	300	3.0	100
军民结合产业园	500	6.0	120
合计	8000	82.7	——

平均 103

完善区域管道天然气网络，围绕重点建设项目，保障燃

气供应。逐步推广城市集中供热，积极发展天然气、太阳能、地热等清洁能源和可再生能源供热，保障群众基本采暖供应。基本实现镇中心区集中供热和“镇镇通燃气”。

（三）民生项目

以解决人民群众最关心、最直接、最现实的利益问题为重点，实施一批教育、医疗卫生、文化体育等领域的民生工程。加快镇级中心小学改造，稳步推进中小学校舍抗震加固工程。加强区人民医院综合性区域医学中心建设，扩建同仁医院南区。加强社区公共文化服务设施建设。完成体育中心、五幼工程等建设。

实施老旧小区改造项目，通过墙面净化、地面洁化、道路硬化、垃圾处理化、庭院绿化，对老旧小区进行全面改造。完善老旧小区物技建防、规范小区保安配置。实施高清交互数字电视网络建设改造，推广使用高清交互数字机顶盒。

二、开发区扩区

在通过功能整合、集约增效、一区多园等途径提升北京经济技术开发区产业承载力的同时，根据北京城市总体规划和国务院批复精神，按照市委市政府做大做强开发区的要求，着力推进开发区向东南方向拓展。

延续亦庄新城规划“片区滚动生长、职住均衡发展、功能混合配置”的发展模式，优化“以业兴城、以城促业”的发展路径，采取“整体拓展，分期实施”的发展策略。

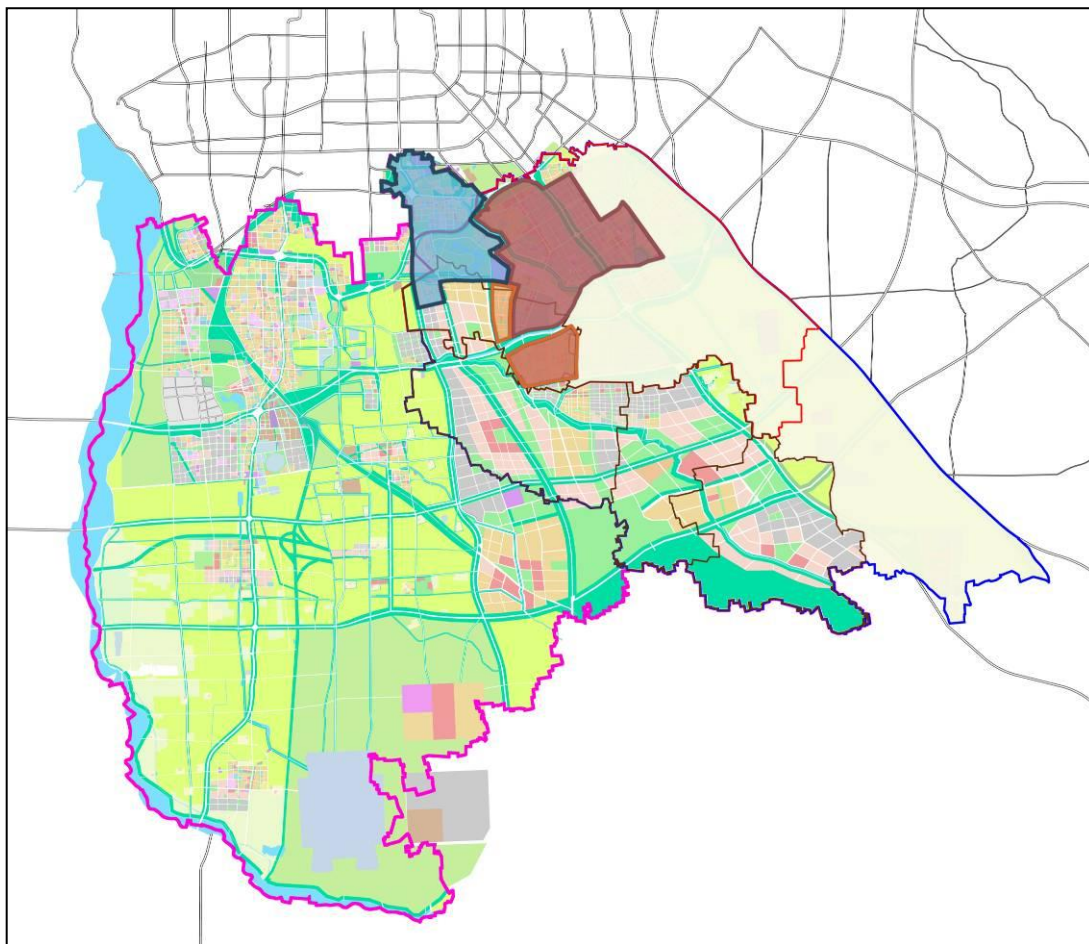
近期（2011-2012）启动并完成瀛海镇、青云店镇和长子营镇部分地域范围的拆迁扩区。同步开展生物医药产业

园、新媒体产业园和新能源汽车产业园的扩区工作。

远期规划扩展至京台高速以东、大兴区界以西的全部地域范围，建设用地约 215 平方公里。

专栏 12 拓展产业发展空间

新区承担做强首都实体经济的任务。目前产业用地约 50 平方公里，与滨海新区、浦东新区差距较大。



三、产业园区基础设施

按照城市、城镇与产业园区协同发展的要求，实施生物医药产业园、新媒体产业园等园区的扩区，前瞻安排交通路网、供水供电等市政设施建设。各镇园区完成腾退土地整理，达到“七通一平”的土地出让标准。完成生物医药产业园二

期、三期土地整理和东配套区道路市政建设。完成新媒体产业园龙发路北段、规划二路、规划三路北段道路建设。完成新能源汽车产业园扩区总面积 10 平方公里开发建设。完成生产性服务业产业园地铁大兴线、亦庄线沿线商住配套设施建设，商业办公建筑面积达到 600 万平方米，为项目入驻提供条件。

四、首都新机场

配合开展新机场建设，同步推进新航城建设。以新机场为核心，规划建设立体交通网络，建成空运、公路、铁路联动的南部综合交通枢纽。完成新机场规划建设范围内的征地拆迁和土地整理工作，推进道路和轨道交通建设，协调布局各类供电、供暖和供气管道，为远期发展留出接口，为新机场建设及新空港产业园入驻企业提供基本的设施保障。

专栏 13 首都新机场

大型国际机场对促进对外交流,提升城市的国际辐射力和影响力具有重要作用。纽约、伦敦、东京等世界城市均拥有两座或更多的大型国际机场。北京首都国际机场 2009 年客运量超过 6500 万人次,位居全国首位,全球第三。

首都新机场选址在大兴南部,定位为综合性超大型国际枢纽机场,近期(2020 年)规划建设用地 55 平方公里、年客运量 4000 万人次,远期(2030 年)规划建设用地 80-90 平方公里、年客运量将达到 8000 万人次,与配套轨道和公路交通网络共同构成首都面向未来的综合性超大型国际枢纽机场。

城市	主要机场	年客运吞吐量
纽约	肯尼迪国际机场	1.4 亿人次
	纽瓦克国际机场	
	拉瓜迪亚国际机场	
伦敦	希思罗国际机场	1.2 亿人次
	盖威克国际机场	
	斯坦斯特德国际机场	
	城市国际机场	
	卢顿国际机场	
东京	成田国际机场	1.1 亿人次
	羽田国际机场	

第五章 公共服务与社会管理

顺应广大人民群众过上更好生活的新期待，更加注重统筹经济与社会协调发展，把改进公共服务、优化社会管理摆在更加突出的位置，使发展成果更好地惠及人民，建设宜居宜业和谐新大兴。

推进“智慧大兴”建设，不断完善信息网络基础设施，将信息技术应用贯穿公共服务与社会管理的各个领域，形成信息资源深度开发和充分共享机制，向社会公众提供便捷及时的信息服务，提高政府公共服务与社会管理水平。

一、就业

切实把促进就业作为新区快速城市化和产业化过程中急需解决的突出问题和重点任务，不断完善“四有”工作机制，拓宽就业渠道，持续提高技能素质，有效提升就业服务，建立健全产业升级与就业结构动态对接机制，保障经济社会持续发展。

（一）就业岗位

搭建多层次劳动力就业服务平台，拓展就业渠道。严格执行入区企业吸纳本地劳动力就业的各项政策，大力支持就业容量大的服务业、民营企业和中小企业发展。鼓励支持自主创业，加大资金扶持力度，推广创业项目，开展创业培训，完善税收减免、小额贷款、社会保险补贴等扶持政策。合理开发公益性就业岗位，完善帮扶就业困难群体的政策措施，安置就业困难人员就业。加快人力资源公共服务机构建设，

提升公共就业服务水平，发展人力资源服务行业，建设统一规范的人力资源市场。全面加强劳动合同管理，规范企业用工行为，建立健全覆盖全区的分类监控体系。

（二）就业培训

建立多元化就业培训体系，提高技能素质。鼓励劳动力参与培训定点机构提供的免费职业技能培训，加强自身职业技能素质的提高，促进其尽快实现就业。制定职业技能补贴或奖励办法，支持企业充分使用职工教育经费，开展岗前、在岗及专业技术等培训工作，提高劳动力技能素质。加强劳动监察执法力度，逐步推行特殊岗位就业的职业资格准入制度。

（三）就业服务

建立长效就业信息服务机制，提升就业服务。建立多部门联动的就业统计和信息沟通机制，完善人力资源市场信息网络及相关设施，健全人力资源市场信息服务体系，建立百家重点企业月座谈会制度。深化两区就业合作制度，制定征地转非劳动力就业安置暂行办法，在征地过程中同步解决转非劳动力的就业安置。推动形成多渠道、全方位的劳动争议案件监控、排查处理体系，提高劳动争议处理效率和能力。

二、社会保障

通过在社会保险、社会救助、养老服务、保障住房、特殊群体等方面持续完善和创新体制机制，保障社会安全稳定健康的发展。

（一）医疗保险

完善医疗保险体系，扩大医疗保险覆盖面。推进社会保障卡工程建设，完善社会保险基金监督体制机制。建立城镇职工、城乡居民两种社会保险制度相互衔接的基础平台，进一步解决部分农村应参保人口、农转非劳动力和城镇未参保居民的社会保障问题。开展柜面服务、网点服务、系统网络服务，优化社会保障信息服务系统。推进农村新型合作医疗、养老保险和最低生活保障制度建设，实现与城镇社保体系相衔接。规范企业参保，提高劳动力综合保险的覆盖面。

（二）社会救助

完善社会救助体系，构建基本生活保障体系。大力发展应急救助、法律援助、社会互助为补充的社会救助体系。扩大专项救助范围和标准，完善综合解困机制，加强最低生活保障与就业扶贫、灾害、助学、大病等专项救助的有机衔接。积极推动慈善事业发展。扩大社会福利彩票发行，支持扶老、助残、救孤、济困、赈灾等社会福利事业发展。形成覆盖城乡、更加完善的社会保障体系，初步实现“人人享有社会保障”目标。

（三）养老体系

建设养老服务体制机制创新区。完善以政府调控为指导、市场机制为手段、社区服务为保障的老龄产业管理体制。培育壮大老龄服务产业。依托社区服务体系，完善养老护理津贴和高龄老人照料补贴制度。引导民营组织通过建立老龄产业风险投资基金等形式，加大老龄产业发展的金融支持力

度。开办公益性养老服务机构，探索民办公助和公建民营等多种运营模式，进一步鼓励社会力量兴办养老机构。

（四）保障性住房

大力推进保障性住房建设。坚持完善住房政策，加大资金投入力度，引导社会资金参与保障性住房建设。加大保障性住房土地供应，增强面向城市中低收入人群的住房保障，着力解决“夹心层”的居住问题。鼓励开发区和有条件的单位建设职工公寓和单位租赁房。推进旧区改造和大型居住区建设，探索房源有效循环利用机制。推进农村集体土地建设公租房，制定完善配租程序、租金标准、退出机制及后期管理办法。

（五）特殊群体关爱

着力保障特殊群体社保权益。完善区、镇、村三级特殊群体工作组织体系和服务保障体系。增加公益性社会服务项目，建立残疾人托养服务机构。支持社会力量兴办社会福利机构，开展面向老年人、残疾人、妇女儿童、孤儿、农民工子女等特殊群体的慈善公益活动。

三、教育

贯彻落实科教兴国战略，优先发展教育，推进教育改革与创新，促进各级各类教育优质、均衡、协调发展，基本普及学前教育，均衡发展义务教育，促进普通高中特色发展，大力发展职业教育，加快发展继续教育，构建完备的终身教育体系，培育发展国际教育，支持民族教育和特殊教育发展，

支持、推动区域内高等教育发展。

（一）学前教育

全面普及学前教育。明确政府职责，坚持“以公办园为主体和示范，以民办园为重要补充”的工作思路，合理规划和科学调整园所布局，加大新建居住小区配套学前教育设施的接收力度，积极采取新建、改建、扩建等方式，扩大学前教育资源总量，满足城乡地区普及学前教育的需求。加强对民办园的管理与扶持，规范民办园办学行为。健全幼师培养培训体系，提升学前教育干部教师队伍素质，提高保教质量。

（二）义务教育

高标准、高质量、有特色，优质均衡发展义务教育。继续推进义务教育学校规范化建设，深化课程改革，完善三级课程体系建设，提高课堂教学效率，减轻学生课业负担。规范学校办学行为，均衡配置教育资源，推进城乡教育一体化发展。提升义务教育质量，继续采取名校办分校、城乡手拉手、高校对口支援、托管制等方式，引进和扩大优质教育资源。按照以公办学校为主、以流入地政府为主的原则，保障进城务工人员子女平等接受义务教育。

专栏 14 推进义务教育均衡发展

义务教育是国家依法统一实施、所有适龄儿童少年必须接受的教育，具有强制性、免费性和普及性，是教育工作的重中之重。推进义务教育均衡发展是义务教育的战略性任务。“十二五”时期要建立健全义务教育均衡发展保障机制，推进义务教育学校标准化建设，均衡配置教师、设备、图书、校舍等资源，切实缩小校际差距，加快缩小城乡差距，努力缩小区域差距。

（三）普通高中

优化高中教育资源，推进普通高中优质特色发展。深入推进普通高中新课程改革，提高教育教学质量。加大对学校特色课程和特色项目建设的支持力度，创新教育教学模式，积极推进特色高中建设。大力支持示范性普通高中建设，提高示范高中影响力。探索建立与普通高中优质特色发展相适应的考核体系和激励机制。

（四）职业教育

大力发展职业教育。主动适应区域功能定位和产业发展、结构调整的需要，科学设置和调整职业教育专业结构，推进职教联动、校企合作、订单培养的多元化人才培养模式，打造特色和品牌专业。推进北京建筑工程学院新校区、首都师范大学科德学院和北京新媒体技师学院建设，加快重点专业实习实训基地建设，提升职业教育基础能力。加强具有职业资格证书和专业技能资格证书的“双师型”教师队伍和专兼职相结合的职业教育师资队伍建设。加快发展面向农村的职业教育，完善三级培训网络，建设城乡技能型人才职

业教育培训中心，大力开展就业培训，提升就业水平和质量。

专栏 15 大力发展职业教育

发展职业教育是推动经济发展、促进就业、改善民生、解决“三农”问题的重要途径，是缓解劳动力供求结构矛盾的关键环节，必须摆在更加突出的位置。“十二五”时期要紧紧围绕加快建设南部高技术制造业和战略性新兴产业聚集区的产业发展需求和加快农村城市化进程中的“农转居”就业需求，调动行业企业的积极性，加快发展面向农村居民的职业教育。

（五）继续教育

加快发展继续教育。更新继续教育观念，加快投入力度，依托社区学院、街镇社区教育中心（成人学校），构建起覆盖全区的成人教育网络。推进学习型社会建设，大力发展非学历继续教育，广泛开展城乡社区教育，促进社区教育项目化、社会化、制度化、品牌化。促进各级各类教育纵向衔接、横向沟通，大力开展现代远程教育资源，建设远程开放继续教育及公共服务平台。发展社会教育团体，鼓励图书馆、博物馆、活动中心等文化机构开展终身教育服务，打造家庭、社会、学校一体化的终身教育体系。

（六）国际教育

培育发展国际教育。按照国际化发展目标的要求，适应日益增长的国际化人才培养和境外来区工作人员子女教育的需求，全面扩大教育对外交流与合作，积极引入境外优质、品牌教育资源，在学前教育、中小学教育、职业教育、高等教育和继续教育等领域开展多层次、多方式、多内容的国际

教育合作，形成国际教育资源的比较优势、品牌优势和质量优势。

四、医药卫生

落实属地责任，优化完善区域医疗卫生服务资源配置。不断探索医药卫生体制改革，完善服务体系，提高服务能力。强化公共卫生和基本医疗的公益性，最大程度满足不同人群、不同层次的医疗卫生服务需求，持续提高居民整体健康水平。

（一）公共卫生

持续优化区、镇、村三级公共卫生服务体系，有效发挥社区卫生服务等基层医疗卫生机构在疾病预防与控制、妇幼保健、精神卫生、老年卫生等方面的基础性作用。提高卫生监督执法能力，加强执法监管。加大重大疾病防控工作力度，强化对重大传染病的监测与处置。进一步完善院前急救网络。加强应急队伍建设，健全突发事件协调处理长效机制。深入开展爱国卫生运动和健康促进活动，落实《健康北京人——全民健康促进十年行动规划》。加快公共卫生基础设施和组织机构建设。

（二）医疗卫生

构建完善的医疗卫生服务体系，加快推进区域医疗中心建设，优化专科医疗机构设置，整合镇级医疗卫生资源。在新城地区重点引进三级甲等医院，在新规划地区新建适宜的

医疗卫生服务机构。按照属地原则，根据居民区分布情况，配套建设社区卫生服务机构。进一步健全区三级中医药服务网络，委托优质卫生资源管理区中医医院。加强专业医疗管理机构和队伍建设，提高各级医疗机构的服务水平。

（三）体制改革

积极探索医药卫生体制改革。强化公共卫生和基本医疗的公益性，进一步提高医疗卫生服务效率和效能。完善医疗机构管理和运行机制。以岗位设置和实施绩效管理为契机，加强医疗专业人员管理，强化卫生人才队伍建设，积极引进高级卫生人才，加大社区、农村基层医务人才培养力度。加快全区卫生人才教育基地建设。落实社区卫生服务机构与大型医院的转诊预约，引导居民分级就诊、有序就医。推进卫生信息化建设。完善新型农村合作医疗制度，提高新农合保障能力。

专栏 16 医药卫生体制改革

全国医药卫生体制改革的总体目标是：到 2020 年，实现人人享有基本医疗卫生服务，基本医疗卫生制度覆盖城乡居民，为群众提供安全、有效、方便、价廉的医疗卫生服务。“十二五”时期，新区将按照国家和北京市的总体部署和要求，重点加快完善基本医疗保障制度、推进国家基本药物制度实施、推进运行高效的医疗服务体系建设、促进基本公共卫生服务逐步均等化、推进公立医院改革试点、完善医药卫生管理运行机制。

五、社区建设

按照“居民自治、议行分设”的原则，完善社区管理体制

系，强化社区服务功能，推进社区管理精细化、网络化、全覆盖发展，建立现代社区治理结构。

（一）社区管理

完善社区管理体系，深入开展社区规范化建设。加快推进社区完成社区居民代表大会、社区居民委员会、社区联席会、社区听证评议会的“四位一体”社区自治制度建设。大力推进“居委会+社区服务站”模式，加强源头管控，区财政提供配套资金，支持解决居委会办公用房问题。进一步加大老旧社区环境改造力度，力争用五年时间完成新城地区所有老旧社区改造任务，周边地区无失管社区。科学统筹社区物业服务管理工作，依法保障业主委员会行使权利。加强社区调解队伍建设，探索人民调解、行政调解和司法调解的工作衔接机制，构建社区大调解工作格局。鼓励企业以连锁经营、品牌加盟等服务业态进驻社区，加快推进社区电子商务发展，促进便民服务体系建设。建立社区建设理论研究机构，为提升社区建设水平提供理论和方法支撑。

（二）社区服务

强化社区服务功能。以“综合受理，一站式服务”，加强基本公益性社会服务体系建设，建立政府向社会组织购买公共服务机制，加大对公益性社会服务组织的扶持力度。向城乡居民广泛提供养老、体育健身、文化娱乐、心理疏导等方面的社会服务，提高公益性社会服务供给能力和水平。深化社区为民服务代理制度，健全完善区、街、居三级服务代理网络和工作运行机制，拓展服务代理领域，积极为居民提

供劳动就业、社会保障、医疗保健、计划生育、文化教育以及政策、法律、科技等多方面的服务。整合社区志愿服务资源，按照社区所需、志愿者所能的原则，积极开展志愿服务，力争每个社区都有志愿服务品牌。积极探索建立农民工住房和社会保障、计划生育、工伤保险、子女教育以及空巢家庭留守儿童照料服务等工作机制。保障社区安全，加强对社区居民的安全培训，做好安全知识宣传。

六、人口服务与管理

坚持发展经济与控制人口数量、提高人口素质相结合，保障人口安全，以“四区协调、多策并行”为原则，有序推进服务与管理为主导的人口管控。

（一）规模调控

着眼人口与环境、资源协调发展，通过拆迁、整治、控违和以补促管等措施，加强对全区流动人口的规模调控。尝试建立人口与经济社会资源环境协调发展的指标体系和评估方法，构建人口安全预警和应急管理体系。加强人口发展调控的基础作用，提高人口发展的科学决策、社会管理、公共服务水平。探索建立新形势下人口与经济社会协调发展的运行机制，形成综合治理人口发展问题的工作格局。着力加强城乡结合部社会管理，持续推进社会管理创新。保障产业发展的劳动力合理需求，规范流动人口规模适度调控机制。推进流动人口服务管理体制创新，探索建立农民工住房、社会保障、计划生育、工伤保险、子女教育以及空巢家庭、留守儿童照料服务等制度。继续巩固村庄社区化管理机制，积

极探索覆盖全区的社区化管理模式，努力把城市文明带到农村，惠及广大农民和流动人口。

（二）布局引导

有序推进新城居住区、新市镇居住区、产业居住区、新农村居住区协调发展。统筹推进新城的交通路网、生态环境和商业体系发展，提升新城居住区承载力，有效吸纳中心城区疏散人口。依法赋予经济发展快、人口吸纳能力强的新市镇相应行政管理权限，探索多种模式的城业融合发展，有效吸纳农转居人口。按照“居业集中、有序分布”的原则，实现廉租房建设和开发区扩区的联动发展，有效吸纳产业居住人口。稳步推进农村城市化进程，深入落实社区化管理模式，切实改善新农村居住区生活质量。

（三）结构优化

建立人口发展动态预警监测机制，规范人口出生、流动迁移、死亡、就业等信息统计和发布制度。实施优生促进工程，提高出生人口素质。倡导群众自觉接受婚前、孕前以及孕产期医学检查。加强婚育咨询指导，防治性病艾滋病。计划生育基本免费项目覆盖全体育龄人群，推进育龄群众享有优质的计划生育和生殖健康服务。实施“计划生育家庭福利工程”，加大计生家庭利益导向力度，促进人口政策与经济社会政策的有效衔接，逐步形成以奖励引导、困难补助、养老救助、医疗扶助等为主的人口和计划生育利益导向机制框架。

（四）责任落实

加强和完善流管站软硬件建设，作为开展流管工作的基础。强化管理员队伍的管理，完善各项奖惩制度，加强培训，使专职管理员适应网格化管理工作模式，使管理员在日常服务管理工作中充分发挥管理作用。做好重点地区清理整治工作，定期组织功能部门会商，定期进行清理整治，重点跟踪已被清理整治的部位，防止反弹。

七、公共安全

（一）综合治理

提升刚性管理和柔性服务相结合的综合治理体系建设。保障产业发展的劳动力合理需求，规范流动人口规模适度调控机制，加强流动人口计划生育服务管理工作。淘汰劳动密集型低端产业，改造升级传统服务业，规范企业用工行为。通过提高流动人口社会保障参与率、企业最低工资等手段，增加劳动力成本，加速形成低端产业的退出机制。

专栏 17 促进人口均衡发展

人口规模持续增长、人口结构不均衡以及人口素质相对滞后与新区经济社会全面、协调发展的要求不相适应，并带来资源能源供给不足、社会治安恶化等一系列问题。“十二五”时期，要进一步完善人口综合决策和管理机制，合理调控人口规模、持续优化人口结构、有序引导人口流动、不断提高人口素质，促进人口长期均衡发展。

（二）社会治安

加大社会治安管理力度，维护安全舒适环境。大力推进

公安科技信息化建设，为强化全区社会治安防控提供支撑。深入推进科技创安工作，大力发展图像监控系统，全面普及街面、路口、重要单位、要害部位的视频监控系统建设。充分整合社会电子监控信息资源，最大限度联入公安分局图像信息平台。加强民爆危化物品监管系统建设，不断提高安全信息化监管水平。强化中小学公共安全教育与模拟演习。

（三）消防安全

构建完善的消防安全建设管理体系。加强消防基础设施建设，合理布局，覆盖全区。加快消防二级分指挥中心和消防中队建设，进一步推动公共消防设施以及缺水地区消防水源建设。推进社会单位开展消防安全“防火墙”工程建设。贯彻预防为主、防消结合的方针，按照政府统一领导、部门依法监管、单位全面负责、公民积极参与的原则，实行消防安全责任制，建立健全社会化消防工作的网络。

（四）应急管理

坚持居安思危、预防为主，进一步提高突发事件综合防范能力。加强农产品、日用品、资源能源等生活、生产必需品的应急保障体系建设。加强食品卫生监督管理，保障食品安全。建立健全应急管理组织体系，完善城市安全运行监测预警机制。加强基层必要的人员队伍、基础设施、设备和避难场所的建设，提高基层单位自身防灾抗灾能力，协调当地通信、水电气热、环卫等单位，增强公共安全基础设施抗灾和快速恢复能力。加强应急演练和应急通行机制建设，推进

综合应急救援队伍、应急避难场所、公共安全宣教基地、物联网应用等重点项目建设，夯实基层应急管理工作，狠抓值守应急、信息报送、预案制定及应急抢险队伍、设备和物资管理，确保实现可持续安全发展，为建设宜居宜业和谐新区保驾护航。

第六章 文化软实力

立足大兴，放眼全球，塑造以产业文化、科学文化和生态文化为核心的文化内涵，展现文化引领的都市旅游品牌形象，建设本地化和国际化文化融汇、文化事业和文化产业辉映，崇尚创新，和谐文明的文化新区。

专栏 18 文化软实力

党的十七届五中全会指出，文化是一个民族的精神和灵魂，是国家发展和民族振兴的强大力量。要推动文化大发展大繁荣、提升国家文化软实力，坚持社会主义先进文化前进方向，提高全民族文明素质，推进文化创新，深化文化体制改革，增强文化发展活力，繁荣发展文化事业和文化产业，满足人民群众不断增长的精神文化需求，基本建成公共文化服务体系，推动文化产业成为国民经济支柱性产业，充分发挥文化引导社会、教育人民、推动发展的功能，建设中华民族共有精神家园，增强民族凝聚力和创造力。

一、人文新区

（一）文化建设

着力提高群众文明素质。强化理想信念教育，加强思想政治教育和未成年人思想道德建设。积极推进社会公德、职业道德、家庭美德、个人品德建设，深入开展群众性精神文明创建活动，广泛开展志愿服务。着力培育奋发进取、理性平和、开放包容、鼓励创新的社会心态，提倡修身律己、尊

老爱幼、勤勉做事、平实做人，营造我为人人、人人为我的社会氛围。

推动文化事业全面繁荣。合理布局文化设施，配合三城建设，推进亦庄新城和大兴新城新兴社区文化基础设施建设，实现公共文化设施全覆盖。加大文化发展资金投入，鼓励社会力量积极参与公益性文化建设，拓宽服务渠道，健全服务网络。规范公共文化服务设施运行管理机制，专人管理，专款投入，提升文化大院、文体中心的使用效率和功能，进一步加强“农民艺术节”等传统文化品牌宣传，赋予和提升时代发展内涵。积极开展国防教育，加强军（警）民共建，不断完善“双拥模范城”工作机制。加强文物古迹保护，探索文物古迹保护的新模式，开展非物质文化遗产收集、申报和传承，突出区域传统文化特色。

推进文化产业快速发展。加快国家新媒体基地、印刷产业园建设，打造文化会展中心。整合新区媒体资源，推进全媒体互动平台、户外媒体资源开发体系、中国国际全媒体中心和无线数字信号发射塔建设。规划建设南中轴文化发展带，推动旧宫数字体验馆建设。在义和庄、亦庄、城北区建立图书馆分馆，加快启动区文化博物馆和综合档案馆的建设，推进庞各庄薛营回族文化一条街发展。

重视地方历史文化整理、挖掘和传承。充分发挥地方志“资政、存史、教化、育人”的作用，坚持“党委领导，政府主持，地方志编委会组织实施”的修志体制，做到领导到位、机构到位、经费到位、队伍到位、工作条件到位。与全

市第二轮修志安排同步，编修《大兴区志（1991-2010）》，逐年编辑出版《大兴年鉴》，各镇（街道）村要重视快速城镇化进程中的镇（街道）志、村志搜集整理工作，适时规划建设区方志馆。

（二）科普活动

大力开展科学技术教育普及工作，增加科普投入，着重提高未成年人、农民、城镇劳动人口、社区居民、公务员五大人群的科学素质。

深化面向城镇的科普活动。组织推动在企业、学校、社区广泛开展科技宣传教育和科普活动。推进各类科普教育基地实行定期对公众免费或优惠开放。在有条件的自然保护区、森林公园、植物园、博物馆、可开放实验室增设互动科普设施。在城乡社区和有条件的企业建设科普画廊（宣传栏）、科普活动室（站）。适时规划建设新区科技馆。

深化服务乡村的科普活动。进一步加强乡镇科普基础设施建设。发挥各级科技工作站、文化站的作用，通过农业科技大院、农村科技示范基地、农民田间学校、现场观摩会、科技大集等多种形式，进一步加强农民科技培训，确保农民及时掌握各项农业抗灾技术措施要领。建立农村党员干部现代远程教育终端接收站点。

（三）群众体育

大力推进群众体育设施建设。完善全民健身活动配套设施建设，完善全区三级健身网络。以“小区体育设施全覆盖”为目标，大力增建面向儿童、老人的体育设施，因地制宜建

设篮球活动场等群众体育健身设施。加强学校体育建设，推动中小学“阳光体育运动”工程实施。改造体校基础训练设施，建成“训、教、住、科”为一体的四集中优秀业余训练基地。适时规划建设可用于举办大型比赛项目和活动的体育场馆。

增强群众体育活动覆盖范围。举办各种群众传统体育赛事。加大对知名赛事的引进力度，扩大宣传，提高知名度，带动本地体育产业发展。加强青少年运动员的选材和培养工作。积极引进高水平专业运动队。提高体校管理水平，落实教练员资格认证和岗位培训制度。

二、旅游发展

旅游是文化交流与传播的重要途径。在巩固大兴“绿海甜园，都市庭院”旅游品牌形象的基础上，大力发展生态体验、休闲度假、工业科技、商务会展、文化创意、时尚体育等高端旅游产品，持续提升旅游服务承载能力，展现“文化引领、创意带动、科技保障、体验丰富”的都市旅游品牌形象。

（一）生态体验

发展城市绿色生态游。依托南海子公园、万亩滨河森林公园、南中轴森林公园及永定河绿色生态发展带的生态资源，建设集生态休闲、亲水娱乐、文艺演出、体育活动于一体的综合性城市公园体系，面向全区和全市居民的休闲游憩理想场所。

提升都市农业观光游。依托“绿海甜园”农业产业资源，

重点推进永定河和庞采路“T”形观光休闲产业带建设，持续改造提升一批农业观光园区的景观环境和服务接待能力，大力建设绿色生态景观和田园景观，发展集农业、会展、休闲、文化、商贸等多功能于一体的特色旅游，促进城乡旅游互动发展。

（二）休闲度假

做强健康休闲游。开发利用采育、半壁店等地区的森林资源和地热温泉资源优势，推进采育凤凰绿色温泉康体中心、星明湖温泉度假酒店等重点项目建设，以冬季温泉度假、夏季水上避暑为特色，大力发展休闲度假、疗养康复等健康旅游业态。

做大特色节庆游。进一步巩固提升“大兴西瓜节”、“春华秋实”、“安定桑葚节”、“梨花节”、“采育葡萄文化节”、“庞各庄金秋采摘节”等系列品牌节庆活动的影响力。策划举办新媒体旅游节、音乐节、艺术节等新型节庆活动。积极争取承办全市及国内外重大节庆会展活动。

培育时尚运动休闲游。推动北京时尚体育休闲公园、森林假日体育休闲公园等项目建设，重点发展以滑板、小轮车、摩托车越野、户外拓展等小众项目为主题的特色体育运动，积极承办国际级时尚体育运动赛事，打造具有世界影响的时尚运动和互动交流中心。

（三）工业科技

积极发展新媒体影视体验游。发挥大兴国家新媒体产业基地的品牌优势，整合星光影视园影视节目制作、动漫创作

和多媒体技术创新创意资源，发展参与性、体验性旅游项目，促进影视动漫周边衍生产品的开发销售，建成国内知名的文化创意旅游基地。

大力发展现代工业科技游。依托高技术制造业和战略性新兴产业基础，以奔驰汽车、京东方、可口可乐等大型制造业企业为依托发展现代工业游；以新能源汽车产业园为载体，发展汽车产品展示、体验参与、科普娱乐等绿色循环科技体验游；以生物医药产业园为载体，发展科普、保健、养生等生命科学健康游。

（四）商务会展

推动新城商业休憩游。以地铁大兴线、亦庄线沿线为核心区，重点建设亦庄新城、大兴新城商业区。建设一批地标性城市商业综合体和大型购物中心，大力引进国内外知名的商业龙头企业和品牌旗舰店进驻，丰富商业业态组合，美化沿街商业景观，满足本地居民和外来游客的消费休憩需求。

培育高端商务会展游。充分发挥新区高端产业引领和首都新机场国际交通辐射作用，举办消费电子、新能源、新材料、临空经济等大型会展论坛，培育打造特色会展品牌，积极争取大兴成为国内外大型展会的永久会址，“以游促商、以商兴业”，推动商务旅游发展。

三、团结交融

（一）民主法制

推进民主政治建设，健全社会主义法制。坚持和完善人民代表大会制度、中国共产党领导的多党合作和政治协商制

度，建立健全公众参与、专家论证、重大决策集体讨论和决策的公开制度，巩固安定团结的政治局面。加强基层民主建设，坚持和完善政务公开、厂务公开、村务公开，保证公民依法行使选举权、知情权、参与权、监督权。健全社会主义法制，全面推进依法行政，建设法治政府。加强司法监督，促进司法公正，维护社会正义和司法权威。加强法制宣传教育，提高全民法律素质，形成遵法守法、依法办事的社会风气。

（二）民族宗教侨务

加强对民族宗教侨务工作的领导。将民族宗教侨务工作列入各级党委、政府议事日程，采取多种形式广泛开展民族团结宣传教育活动。充分发挥区、镇民族宗教领导小组及民委委员单位作用，加强“三级”管理网络建设，落实责任制。正确处理影响民族团结和宗教和睦的突发性问题，维护社会稳定。在直接为少数民族生产、生活服务的单位，配备一定数量的少数民族干部，加强民族村党支部、村委会班子建设。

发展民族经济、教育、文化、体育事业。采取有效措施，加快民族村经济发展。通过政策引导，鼓励经营者在少数民族群众较为集中的地区，设立清真饭店、清真超市和超市清真专柜，保障清真餐饮副食供应。加强民族教育工作，适时成立区民族教育学会。弘扬少数民族优秀文化，促进民族工作社会化，积极推广民族传统体育项目，加强民族传统体育训练基地建设。

依法管理宗教事务。加强宗教团体和代表人士队伍建设，做好宗教房产落政工作，规划建设和改造宗教场所，依法管理宗教事务。

做好各项侨务工作。加强侨务工作机构建设，发挥区侨务工作领导小组作用，整合各方面资源，做好侨界维权、侨资企业服务、社区侨务工作。

（三）国际交流

坚持国际化视野。利用前瞻性眼光看待国际机遇与挑战，开展多渠道、多层次、全方位的国际合作与交流，努力适应与利用国际通行规则，积极融入国际经济合作竞争，加快经济社会发展的国际化进程，建设世界城市的产业先行区。

营造国际化环境。建设国际一流的科技、教育、医疗等基础设施，加快高端休闲场所和国际化居住区的建设。规范公共场所的国际化标识设置，加强窗口服务行业员工的双语培训，促进适宜国际投资和产业发展的区域政务、商务、社会和人居环境建设。

推动产业国际化。着力推动自主知识产权、自主品牌产品和高技术含量、高附加值的产品出口，优化进出口商品结构。大力吸引世界 500 强企业和新兴产业领军企业，引导外资投向高技术制造业、高端服务业等领域，进一步突出产业发展的国际化定位。

引进国际化组织。加强与国际会展机构的合作，建立低

碳经济全球展示基地，定期举办绿色发展、新兴产业及都市农业示范等主题文化交流活动。积极引入国际标准化组织与认证认可协会，为战略产业的国际化发展提供便捷服务。

第七章 人才战略

实施人才强区战略，坚持党管人才、以用为本，按照“服务发展、引领创新，高端带动、整体开发，创新机制、服务人才”的总体定位，确立人才优先发展地位，开发利用好国际国内两种人才资源，基本确立人才竞争比较优势，在建设世界人才之都的进程中走在全市前列，努力建设开放型、创新型、引领型的人才高地。

一、人才培养

分类指导，统筹推进城乡、区域、产业、行业等人才资源开发，突出培养创新型人才，注重培养应用型人才，全面提升人才能力素质。

（一）培养方式

着眼于提高企业经营管理水平和国际竞争力的需要，发挥政府的服务协调作用，搭建企业人才培养平台，定期开展经济、科技、文化等专题培训，组织会议会展、国际交流考察等活动。依托骨干企业集团、科技成果产业化基地、重点职业院校和培训机构，围绕产业跨越发展和自主创新能力提升的需要，每年培养万名电子信息、装备制造等领域的实用技术人才。实施专业技术人员知识更新工程和高技能人才振兴计划，建设一批高技能人才培养基地和公共实训基地。对企业用人单位接纳高等学校、职业学校学生实习给予财税支持。通过远程培训、开展竞赛等方式创新人才培养方式。

加大公共服务人才培养力度，制定教育文化、医药卫生、

体育等领域的人才培养计划。完成全区中小学教师和基层医疗卫生服务机构医务人员的轮训，重点培养一批中青年教学骨干和专科医师。鼓励并协助企业建立与高校、协会组织和国外企业机构之间的教育和培训对接机制，扩宽人才培养渠道。

（二）培养机制

完善“重大项目+示范园区+人才培养”的立体化农业科技人才培养模式。推进与中国农业大学、农科院等高校和科研机构的双向合作。实施农村实用人才素质提升计划和新农村实用人才培训工程。引导发挥涉农企业的作用，通过“企业+农户”的方式培养农业科技人才。发挥农村现代远程教育网络、农业技术推广体系的作用，提高农民科技应用能力。

以科级干部和中青年干部培养为重点，制订培训计划、加大培训投入，采取理论学习和工作实践相结合、在职培训与脱产进修相结合、对口培养与轮岗交流相结合、挂职锻炼与交叉任职相结合等多种方式，拓展公务人员的国际化、专业化视野，提高公务人员的理论政策水平和分析处理复杂经济社会问题的综合能力。

二、人才引进

按照“一体化、高端化、国际化”的目标要求，加大人才引进力度，加快海内外高端人才集聚。

（一）引进渠道

定期编制产业创新创业精英人才需求目录，重点引进电子信息、生物医药、装备制造、汽车制造等先进制造业专家

型、领军型人才。鼓励用人单位以岗位聘用、项目聘用、任务聘用等方式引进高层次人才，优先保障重点企业和重点工程的人才引进指标需求。鼓励海内外高层次人才来新区从事兼职、咨询、讲学、科研活动，开展技术合作、技术入股、投资办企业或其他专业工作。

（二）引进机制

探索设立由区主要领导统筹协调的海内外引才引智平台和工作站，招聘海外高端人才。持续深化行政管理体制改革和事业单位体制改革，推行人员聘用制，加大高层次人才吸引力度。建立完善政府、事业单位和企业间的人才有序流动机制，积极引进德才兼备、精通专业，实践工作经验丰富的领导干部和专业干部。编制高层次紧缺人才引进目录，定期向海内外发布需求信息，引导供需对接。重点引进一批业务水平高、年富力强的名教师、名医师。

三、重点工程

培养与引进相结合，国外与国内相结合，重点实施十大人才工程。

（一）产业人才聚集工程

实施“产业高端人才开发计划”，培养聚集具有世界眼光和战略思维，能够支撑、引领重点产业发展的高端人才；利用“项目引才”、“以才引才”、“团队引才”、“环境引才”等方式，大力引进电子信息、生物医药、装备制造、汽车制造、新能源和新材料、航空航天、文化创意、都市产业以及金融财务、国际商务等领域紧缺人才。与国内外高等院校和

科研机构广泛合作，建立主导产业紧缺人才培养体系；建立区域公共研发平台，降低人才培养成本；鼓励用人单位建立重点工程实验室、工程研究中心、技术中心及研发机构，根据发展需求培养、开发产业人才。发挥行业协会等组织凝聚产业人才的作用，为产业人才沟通交流提供平台。

（二）创新人才推进工程

利用国家和北京市重点建设工程、重点科研项目、重点实验室等平台，在科技攻关中培养造就一批创新型科技领军人才和高水平创新人才团队；发挥领军人才、核心技术研发人才的辐射和带动作用，促进创新人才团队的形成；在电子信息、生物医药等领域培养建立海外高层次人才领衔的人才团队；吸引世界 500 强企业、跨国公司、企业总部等落户新区，推动创新人才和人才团队的形成和发展。

（三）海外人才引进工程

实施“国际高端人才聚集计划”，依托中央“千人计划”、北京市“海聚工程”、中关村“高聚工程”和新区“海外高层次人才引进计划”（“新海计划”）的遴选平台，按照“人才引进与产业发展相结合、回国创业与回国工作相结合、支持个人与扶持企业相结合、国内发展与国际合作相结合”的原则，大力吸引海外高层次人才，力争到“十二五”期末，入选中央“千人计划”35 人左右、入选北京市“海聚工程”60 人左右、入选中关村“高聚工程”60 人左右、认定新区海外高层次人才 300 人左右。

（四）青年英才开发工程

加强对青年人才思想道德素质的培养，对素质好、能力强、想发展的青年人才持续跟踪培养；千方百计地为各类青年人才创造成就事业的机会，不拘一格选拔优秀青年人才；提升青年人才创业创新能力，重点落实好中国青年创业国际计划（YBC）；利用博士后科研工作站和博士后创新实践基地等创新平台培养青年人才；通过岗位练兵、技术比武、挂职交流等多种形式发现和使用青年人才；依托重大科研和工程项目、国际交流合作项目，培养一批具有国际视野和世界前沿水平的青年人才；加大“北京市优秀人才培养资助”、“留学人员科技活动择优资助”工作力度和“新世纪百千万人才”、“北京市优秀青年知识分子”、“北京市优秀青年工程师”选拔力度，使更多的青年人才脱颖而出；开展“导师带徒”活动，加快培养青年技能人才；鼓励大学生“村官”、农村优秀青年立足农村，服务农民，带动新农村建设。

（五）党政人才素质提升工程

坚持把提高党政人才的政治素养和职业道德水平放在教育培训工作的首位，提高党政人才驾驭全局和审时度势的能力、把握产业发展的能力、现代城市管理的能力和推进城乡一体化建设的能力，培养一批“具有开阔的国际视野、熟练掌握国际通行的规则、具备出色的沟通能力”的党政人才。创新党政人才教育培训模式，加大对外交流力度，进一步规范和加强公务员任职和在职培训；科学设置党政人才岗位，重点向基层倾斜；大力引进新区发展的各类党政人才，抓好后备干部队伍建设；完善党政人才交流轮岗制度，完善党政

人才、企业经营管理人才、专业技术人才交流和挂职锻炼制度；加大选拔优秀年轻干部力度，注重培养、选拔女干部、少数民族干部和非中共党员干部，加强配备正职女领导干部的工作；完善竞争性选拔干部工作机制，建立和完善科学规范的党政干部考核指标体系。

（六）高技能人才振兴工程

适应走新型工业化道路和产业结构优化升级的要求，以提升职业素质和职业技能为核心，以技师和高级技师为重点，完善以企业为主体、职业院校为基础、学校教育与企业培养紧密联系、政府推动与社会支持相结合的高技能人才培养体系，打造一支门类齐全、技艺精湛的高技能人才队伍，到 2015 年，高技能人才总量达到 3.2 万人左右，占技能劳动者总量的 33%，技师、高级技师达到 1 万人左右，女性高技能人才的数量明显增加。制定加强高技能人才队伍建设的政策措施，鼓励企业建立“首席技师”制度和“高技能人才工作室”，建立新区高技能人才津贴制度，加大高技能人才的交流和选拔力度。

（七）企业管理人才培养工程

以提高现代经营管理水平和企业国际竞争力为核心，以战略企业家和职业经理人为重点，培养造就一批具有全球战略眼光、市场开拓精神、管理创新能力和社会责任感的优秀企业家和一支高水平的企业经营管理人才队伍，到 2015 年，企业经营管理人才的总量达到 9 万人左右。依托知名跨国公司、高水平大学和其他知名培训机构，加强企业经营管理人

才培训；加大国有企业经营管理人才的选拔、培养力度，完善年度薪酬管理制度、协议工资制度和股权激励等中长期激励制度。发挥企业协会、行业协会等组织的桥梁和纽带作用，加强国有、民营、外资企业管理人才之间的交流。

（八）专业技术人员建设工程

以提高专业水平和创新能力为核心，以高层次人才和紧缺人才为重点，建设一支高素质专业技术人才队伍，到2015年，专业技术人才总量达到16万人左右，具有高级专业技术职称的专业技术人才达到1.7万人左右。做好国家及北京市有突出贡献专家、享受政府特殊津贴专家、新世纪百千万人才工程等人才培养选拔工作；全面提高教师队伍政治思想素质、职业道德水准和教育教学能力，到2015年，95%的幼儿园专任教师、小学专任教师达到大专及以上学历，90%的初级中学专任教师、中等职业学校专任教师达到本科及以上学历，高级中学专任教师全部达到本科及以上学历，其中15%的高级中学专任教师达到研究生水平。实施教育家型校长培养工程，重点培养30名左右的中小学校长、幼儿园园长，大力引进全国知名的中小学校长和特级教师、骨干教师。大力培养医疗卫生学科带头人及业务骨干，到2015年，卫生专业技术人员中，8%具有研究生学历，40%具有本科学历，10%具有高级专业技术职称，35%具有中级专业技术职称，其中女性专业技术人员的数量明显增加。继续评选新区医学首席专家，有计划地引进高层次卫生专业技术人才、管理人才和高学历医学专业毕业生；积极参与北京市卫生系统“215”、

“十百千”人才的遴选；加强与名医、名院的联系，大力推行区域医疗共同体建设。

（九）农村实用人才支撑工程

继续深化与中国农科院、北京农林科学院的农业科技合作，加强市级农村实用人才示范实训基地建设，加大农村实用人才培养力度；逐步提高社会文化类、乡村旅游类、营销类和管理类等农村实用人才比重；制定农村实用人才奖励制度，对有突出贡献的农村实用人才给予奖励和扶持；鼓励各类人才到农村创业兴业；到 2015 年，农村实用人才总量达到 7000 名左右，每名农村实用人才掌握 1-2 项实用技术，农村实用人才的结构更加合理。

（十）社会工作人才发展工程

适应构建和谐新区的需要，以人才培养和岗位开发为基础，以中高级社会工作人才为重点，大力推行职业资格管理制度，培养造就一支职业化、专业化的社会工作人才队伍。到 2015 年，新区社会工作人才总量达到 1.2 万人左右，具有社会类专业技术职称的占 12%左右，力争注册志愿者人数占社区居民总数的 15%以上。

四、人才服务

制定开放的人才政策，完善人才公共服务体系，建立全方位、一体化的人才服务网络；优化就业创业环境，以环境吸引人、以环境留住人。

（一）生活保障

建立完善的人力资源公共服务体系，鼓励公共人力资源

服务机构创新。制定实施《关于鼓励高层次人才来大兴区、北京经济技术开发区创新创业的意见》、《大兴区、北京经济技术开发区关于为高层次人才提供专项服务工作的意见》，建立“党政领导直接联系高端人才”、“政府特聘专家”、“专家委员会”等工作制度。构建全流程的公共服务链，为各类人才提供良好的工作生活环境。依托海外学人分中心，为海外高端人才居留、出入境通关、落户、社会保险、医疗保障、子女就学、住房等提供一站式服务。探索有利于吸引各类人才来新区发展的住房保障机制，千方百计解决企业员工住宿难问题。

（二）事业发展

破除不利于人才发展的机制性障碍，从人才培养开发、评价发现、选拔任用、流动配置、激励保障等方面形成更加科学、更具活力的机制。实施统一的人才政策，每年设立“1亿元人才发展专项资金”，并根据人才工作发展需要建立相应增长机制，形成具有吸引力和竞争力的新区人才政策体系和资金保障体系。

建立人才资本投入增长机制，教育、科技支出增长幅度要高于财政经常性收入增长幅度，卫生投入增长幅度要高于财政经常性支出增长幅度。建立科研经费匹配制度，对获得国家和北京市资助的科研项目，给予一定的经费匹配。鼓励企业通过市场机制引进紧缺人才，并给予一定的经费支持。加大对人才公共服务机构的财政投入，积极争取国家和北京市优秀人才培养资助资金，为优秀人才提供更多的国内外考

察和学习机会。鼓励企业建立企业年金计划，提高人才对企业的忠诚度。

加强知识产权服务与保护，积极支持高层次人才申请国外专利。建立高层次人才建设领导责任机制，定期组织高层次人才满意度调查和工作评估，建立各级领导干部听取高层次人才意见的“直通车”制度。加大突出贡献人才表彰力度。吸收符合条件的海外人才参加政协、青年联合会、工商联等人民团体和组织。遴选一批符合条件且本人愿意的高层次人才担任各级党委和政府咨询专家。

第八章 生态建设

围绕资源节约、环境保护与经济社会协调发展，积极推广低碳、绿色的经济发展和消费方式，不断加强生态保护与环境治理，构建绿色生产体系、绿色消费体系和绿色环境体系，建设宜居宜业的绿色家园。

一、绿色家园

（一）园林绿化

以产业环境承载、京南生态门户、绿色和谐家园、创新高效园林为发展理念，按照“一轴、两带、三环、多园、多廊”绿地空间布局，综合提升园林绿化生态、产业、文化、安全、服务五大功能，实现生态效益、社会效益和经济效益的统筹兼顾。

一轴：生态文化轴。首都新机场高速以东、京台高速以西的大型绿色开敞空间，通过南中轴森林公园、魏善庄园林新市镇、新航城的绿地建设，促成首都中轴的南延发展，打造大兴生态文化中轴线，传承首都中轴文化，形成区域绿色风廊。

两带：永定河生态游憩带和产业园区生态服务带。永定河生态游憩带是指大兴境内永定河东岸的滨河绿色开敞空间，以生态保护、水源涵养、防风固沙为基础，适度发展郊野休闲游憩、果园观光采摘、体育休闲运动、永定河文化展示等功能的生态游憩带。产业园区生态服务带是指亦庄新城

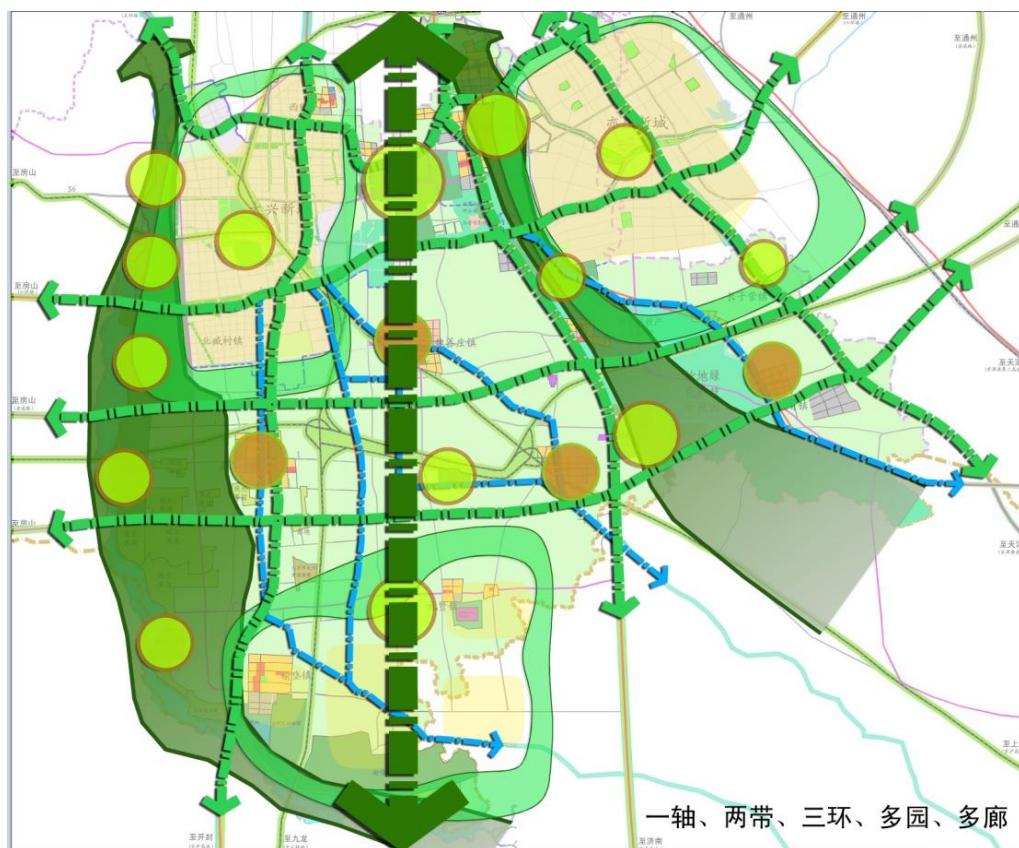
西侧的绿色开敞空间，结合凤河水系生态保护、防风固沙功能，为该区域的产业园区和京津塘城镇发展带形成合理的外围绿地空间，提升产业园区生态环境、展示产业特色形象。

三环：以生态林、生态经济林建设为基本手段，结合产业发展需求，在大兴新城、亦庄新城和未来新航城周边布局重点林业产业项目，与城市外围其他绿地形成城市生态隔离环。

多园：通过各类、各级公园绿地的建设，使城镇内实现公园绿地 500 米服务半径全覆盖，区域内形成散点式公园空间布局。

多廊：通过通道绿廊和水系绿廊形成绿色网络空间。

图 7 新区绿地空间布局



高标准做好南海子公园、南中轴森林公园、滨河森林公

园的规划、建设、管理和运营工作，高水平建设永定河绿色生态发展带。加大沿路、沿岸、平面楼顶绿色覆盖力度，构建碧岸纵贯、绿网交织、花果相宜、园城辉映的生态园林新区。

（二）生态安全

重点加强北京南部氧源绿地、风沙治理生态屏障、永定河水岸生态防护、进京通道绿廊绿化建设，为首都城市发展提供生态屏障。构建大兴绿地系统完善贯通的生态廊道网络，以“斑块—廊道—基底”为基本模式构建由区域生态网络、城区绿地网络和局部网络紧密联系构成的生态安全格局。

二、低碳新城

（一）低碳生产

综合运用理念宣传、政策引导、规划调整、技术进步、示范推广等手段，深入推进开发区国家生态工业示范园区的建设。强化资源节约和再生利用，降低工业生产中的资源和能源消耗。加强工业节水，建设节水型工业园区，限制高耗水工业发展，提高工业用水复用率；加强农业节水，开展以农田节水、雨洪利用等工程为主的农田水利基本建设。继续完善对资源综合利用企业、清洁生产项目的财政和税收优惠政策。采用直接投资或资金补助、贷款贴息等方式，加大对资源循环利用的重大项目和技术示范产业化项目的资金支持力度。研究制定促进资源循环利用的价格和收费政策，引

导消费者使用资源循环利用产品；鼓励社会资金投入资源循环利用企业和项目。

（二）低碳生活

倡导低碳生活方式，鼓励节水节电、公交出行和使用环保包装及产品。促进居住社区和公共建筑的节能减排，推广采暖供热系统节能技术，提高锅炉、建筑内外管网系统的能源利用效率，推广家用节能产品。实施新农村新能源示范工程，加快太阳能、生物质能、地热能等新能源的推广和利用，支持长子营新能源示范镇和采育地热资源阶梯利用示范镇建设。加强建筑节水，新建建筑强制安装节水器具和设备，加快现有建筑节水器具和设备的更新改造；加强生活节水，大力推进住宅小区中水回用工程建设。建设中水管网，提高城市中水利用率。制定节能惠民产品目录。

三、环境保护

（一）污染防治

实施污染保护与污染治理工程。加强大气污染治理力度，完善主要大气污染物总量控制制度，加快取暖设备升级改造和燃煤锅炉房改燃气的实施步伐。加强永定河流域大兴段综合治理，做好水源保护区管理工作，推进污水处理厂建设和已有污水处理设施改造，加快污水截留和管网工程建设。有效治理道路、铁路、机场、建筑、餐饮、娱乐等噪声污染源，创建安静居住小区。统筹废弃物收集与处置，确保实现垃圾的分类和减量，提高垃圾无害化处理率，强化垃圾的资源化处理。

（二）执法监管

加强环境质量监测系统和重点污染源在线监控网络。严格执行环境影响评价制度，加强对建设项目环境影响评价的监管力度；加强对重点企业污染企业的监管，加快“三高”企业退出。

第九章 体制机制创新

深入推动行政、经济、社会等领域改革创新，继续完善行政区和功能区协调发展机制，理顺管理体制，增强发展活力，成为“机制新、活力大、效率高”的创新驱动前沿。

一、两区行政资源整合

深化行政管理体制改革。创建服务型、责任型、法制型、创新型政府。深入推进两区行政资源整合，建立一体化的经济社会管理体系，加强规划编制、劳动就业、数据统计、社会管理、城市管理、公共服务、信息资源等方面的融合，完善与新区发展相适应的精简、高效的行政管理体系。深化行政审批制度改革，做好与市级审批权限下放和政策支持的衔接配套。

加快提升政务效率。继续推进综合行政服务平台建设，进一步完善“区、镇（街道）、村（社区）”三级联动服务体系。优化政府内部和对外办公流程，精简环节，并联办理。建设集政务、公共服务、网上办事等为一体的政府综合门户网站。加速移动政务应用进程。建设区城市信息化管理系统，实现市、区、专业处置部门和网格监督员四级联动的管理模式和信息资源共享系统。科学规划建设“智慧大兴”，在公共安全、交通管理、社区服务管理、生态环境监测等方面开展物联网应用试点。

推进社会事业体制改革。合理划分政事职责，将事业单

位承担的行政功能划归行政机关；将有条件的事业单位改制改企，推进事业单位的社会化。建立健全符合事业单位性质和工作特点的岗位管理制度。积极培育各类社团、中介和公益组织，建立“枢纽型”社会组织，形成政府管理与社会调节互动互促的社会化管理体系。

深化国有资产监管和国有企业改革。完善“公司+基地”的监管模式，建立统一高效、责任明确、科学合理的国有资产监管体制。完成全区80%以上国有企业的改制与整合，形成规模较大、实力较强、核心业务突出、财务运营规范、治理结构完善的国有资产运营平台和投融资平台。积极推进国有经济成分多元化进程，鼓励引导国有控股、参股企业上市发展。建立健全公司法人治理结构，创新监管企业运行机制，全面改善区属企业领导人员结构，显著提升整体素质和领导水平。

二、产业促进政策

加快投融资体制改革。深入推动政企银合作机制，建立政府引导、金融资金主导、社会资本参与的多层次投融资体系，建立中小企业信用贷款、信用担保风险补偿机制，完善地方融资服务平台建设管理。创新土地管理与开发利用模式，探索财政支出与公共基础设施建设的私人合作机制。进一步完善政府投资审批的全过程监管机制，建立、完善和规范绿色审批通道，加大对政府投资项目的融资力度，保障经济发展、城市建设、基础设施等重大项目加快实施。加快产业投融资体制创新，建立战略性新兴产业专项基金。完善促

进企业上市政策，鼓励企业做大做强、上市发展。

完善重大项目管理体系。构建战略性新兴产业、生产性服务业、科技创新服务业等领域重大项目的全链条管理制度。依据产业发展规划，建立项目准入机制，完善包括投资强度、投资规模、产出效益、能耗水平等因素在内的项目评价标准体系。完善项目评估机制，组织专业机构、专业人员对重大项目引进及投资进行事先评估、事中跟踪和事后评价。探索项目引导机制，按照产业发展和规划布局，完善产业鼓励引导政策。实施项目退出机制，加大对“小散低劣”企业、“三高”企业的腾退力度。形成利益补偿机制，试行对工业用地一级开发亏损补偿以及区域利益平衡补偿。

完善产业创新政策机制。落实国家和北京市有关自主创新政策，加强与中关村国家自主创新示范区的对接协同，完善各项政策措施，鼓励企业人才引进，支持企业自主创新，提高产品研发能力，深化与技术交易、产权交易机构的合作，实施知识产权和技术标准战略，加快科技成果转化及产业化，加强创新平台和产业化基地建设，加快培育一批“北京创造”品牌，有力促进高技术制造业和战略性新兴产业发展。

三、金融改革创新

深化农村金融改革。继续开展农村金融综合改革试验，完善农村信贷、农业投资、农业担保、农业保险和农村信用五大体系和农业企业上市培育体系建设，建立健全风险控制、风险补偿、鼓励引导和融资追缴等机制。积极探索城乡统筹背景下的农村金融改革，实现商业金融、政策金融和合

作金融有机结合，农业金融、民生金融和绿色金融协同发展。鼓励农村金融产品和服务创新，重点支持城乡结合部改造、城镇开发建设、老旧小区改造、农民专业合作社和都市型现代农业等领域的重大项目。探索拆迁补偿闲置资金的安全有效利用方式，开展农民理财知识培训。有序推进土地承包经营权流转，积极推进农村集体经济产权制度改革，引导鼓励农业科技化、高端化、规模化经营。

强化产业金融服务。积极与各类金融机构开展战略合作，鼓励金融机构来新区发展，在地铁沿线生产性服务业产业园建立新型和中小型金融机构聚集区，为新区产业发展提供近距离支撑。引导金融机构重点支持高技术制造业和战略性新兴产业发展，加快扶持文化创意产业、生产性服务业、科技创新服务业和都市产业的发展。积极吸引外商投资和民间资本，扶持基金产业发展，扩大直接融资比重，鼓励企业发行债券和上市融资。支持新区国有金融机构、准金融机构和金融中介服务机构健康发展、做大做强。

四、城市管理机制

鼓励基层创造，加强人口服务与管理。坚持发展经济与控制人口数量、提高人口素质相结合，以“四区协调、多策并行”为原则，区分不同区域，通过拆迁、整治、控违、以补促管等多种措施，调整改善人口结构，引导人口合理分布。实施本地就业型流动人口服务机制，强化开发区廉租房优先保障功能，纳入区域职业培训计划体系，实现产业工人的养老、医疗、工伤、失业、生育等基本社会保险全覆盖。实施

农转居人口综合服务机制，坚持“合理引导、公平对待、完善管理、搞好服务”的方针，为农村富余劳动力有序、合理流动提供保障。加快建立城乡统一的人力资源市场，完善覆盖开发区和城乡的制度化、专业化就业管理服务组织体系。建立区域劳动力市场信息监测、分析与发布制度，深化管理城乡劳动力资源及其职业培训和就业促进工作。

坚持“建管并重”，改善新城交通条件。在对建设和管理进行科学规划的前提下，以高速铁路、地铁轻轨、高速公路、城区连接线建设为契机，同步推进新区内部立体化、微循环交通路网建设。优化提升覆盖城乡的公交服务体系，在公交枢纽周边前瞻规划建设机动车和非机动车停车场，鼓励引导公共交通出行。探索有效的交通管理方式，坚持部门联动、疏堵结合、主次有别、突出重点，加强对工程车停放、违法运营车辆、无照洗车点等问题的解决力度，通过综合治理切实改善居民交通出行条件。

引导建立低碳绿色的发展机制。采取鼓励引导和监督控制并举、经济手段和行政手段并重的方式，推进低碳绿色发展。提高节能环保标准，严格执行节能减排措施。通过多种渠道开展低碳绿色理念教育宣传工作，加大对节能环保产品的补贴力度，鼓励低碳环保技术推广应用。

五、区域合作与对外交流

加强京津冀区域发展协作力度。以北京经济技术开发区、首都新机场、永定河绿色生态发展带为功能载体，加快推进区域合作深度发展。加快京沪高速产业带、京台高速产

业带发展。构建区域交通枢纽体系和物流体系。充分发挥新区的高端产业引领作用,构建“高端科研-高端项目-高端产业链-高端产业集群-高端产业基地”的功能链条,带动京津冀区域实现“梯次互动、高度协同”发展。

探索跨区域社会建设合作模式。探索跨区域城乡一体化发展的新模式和新机制,促进与廊坊市、中心城区与远郊区县、城镇与农村的均衡发展。研究推进医疗、社保、教育、通讯的一体化发展,通讯一地双网率先取得突破,探索建立城乡统一标准的社会保障体系。推进区域协作,实现高端人才自由流动。改善城市公共服务,提升社会保障水平,加大产业工人的市民化、均等化服务力度。探索和推广网格化管理新模式。

积极开拓区域合作新领域。优化区域综合交通体系,构筑无缝连接交通路网。加强区域物流基础设施建设力度。促进跨区域生态与经济协调发展。建立健全环保联动机制,加强治理河流污染。加强永定河流域生态环境综合治理。坚持政府引导和市场配置相结合,积极探索园区共建模式和投资公司共建模式,加快建立跨区域产业技术联盟和产业集群联盟,推动园区对接、企业对接,集成首都资源,快速占领产业高端,形成富有活力的跨区域发展机制。

第十章 规划实施

为实现“十二五”规划目标，必须积极落实法制、政策、资金、土地、人才、机制等保障措施，把握好规划实施的重点和时序，确保规划目标和任务的全面完成。

一、实施保障

依法实施保障。本规划经大兴区人民代表大会审议通过后实施。区政府依本规划制定年度经济和社会发展规划，报大兴区人民代表大会常务委员会审议通过后执行，并依法向大兴区人民代表大会及其常务委员会报告年度计划执行情况。

配套政策保障。按照规划要求制定并实施配套政策。制定产业发展相关政策，加大产业引导、扶持资金投入，做大做强开发区，加快产业结构战略性调整，形成创新驱动的发展局面。制定新城、新市镇和新农村建设发展相关政策，科学规划、建设、运行、服务和管理，细化落实“四有”工作机制，形成城乡经济社会一体化发展新格局。

财政资金保障。按照规划确定的发展目标和重点任务编制实施年度财政预算。保持资金平衡，防范财政风险，规范专项资金的使用、管理、监督和审计，最大限度地发挥财政资金的使用效益。

土地资源保障。科学编制和严格落实土地利用总体规划和年度供应计划，加强土地供应总量和结构调控，推进用地

空间整合，转变项目落地方式，优先保障重点项目用地需求。保持适度的土地一级开发规模，合理安排土地储备和供应，切实提高新城和产业园区土地集约利用水平，严禁对不符合发展规划的建设项目供应土地。

人力资源保障。加强人才引进、培养和服务，建立区域人才需求信息系统，制定人才能力建设评价指标体系，创新区域人才开发、管理和 service 机制。优化人才发展环境，重点依托新城和产业园区搭建人才发展平台。

协调机制保障。坚持全区统筹考虑，充分调动区、镇两个积极性，建立强有力的管理协调机制，加强对规划落实、政策安排、项目实施等关键环节的决策管理。

二、规划调整

规划实施过程中，遇到国内外环境发生重大形势变化或其他重要原因，可结合市委市政府、区委区政府最新决策精神，结合重点行动、重点计划完成情况，认真研究是否需要调整修订。如需修订，由区政府提出调整方案，报市人大常委会批准。

附：“十二五”前期（2011-2012）重大项目表

序号	项目名称	项目内容
一、基础设施		
1	首都新机场及新航城、新空港产业园	首都新机场征地拆迁，配套基础设施建设，新航城及新空港产业园建设
2	北京经济技术开发区扩区	开发区中心区向东南方向拓展约 24 平方公里，生物医药产业园、新能源汽车产业园、新媒体产业园等按需拓展
3	城乡一体化	大兴新城核心区规划建设和老旧小区改造，亦庄新城及旧宫、瀛海、南海子等周边功能配套区规划建设，地铁大兴线和亦庄线沿线规划建设；庞各庄、魏善庄、安定和采育四个新市镇规划建设；新农村基础设施。
4	新区道路	黄良路大兴段、京良路大兴段、万寿路南延、马家堡西路南延、魏永路中段、芦西路、兴华大街、金星路、欣旺大街、宏福路、欣荣大街、兴丰大街等新建、续建或改造工程
5	产业园区道路	生物医药产业园永大、永旺、永兴、华佗等市政道路建设工程，新媒体产业园广平大街、广阳大街、广茂大街、金苑路、科苑路建设或改造工程
6	黄村水厂	近期规模为 18 万立方米/日，包括取水工程、净配水厂、配水管道等
7	黄村再生水厂	升级改造并扩建部分处理设施，再生水生产规模为 12 万立方米/日
8	瀛海污水处理厂	一期建设规模 0.8 万吨/日，2020 年达到规划总规模 3 万吨/日，包括配套管线工程
9	节水灌溉	为农田配套建设节水灌溉设施
10	输变电工程	新建兴华等一批 220 千伏和 110 千伏输变电工程
二、产业发展		
11	京东方八代线	第八代薄膜晶体管液晶显示器件（TFT-LCD）项目，包括相关零部件生产和液晶模组生产
12	康宁	为京东方八代线生产全套的 LCD 玻璃基板
13	中电华通	无线通信设备、无线终端等无线产业链上下游产品
14	京运通	多晶硅片制造、单晶硅炉及薄膜太阳能电池生产设备
15	中国食品药品检定研究院	国家药品检验的法定机构和最高技术仲裁机构，将发挥国家级生物医药技术检测、药品审评平台作用，促进生物医药产业集聚发展
16	同仁堂中药现代化	同仁堂中药现代化的研发和生产
17	奔驰	年产能扩充至 30 万辆
18	北汽	新能源汽车及其零部件制造

19	耐世特	我国汽车零部件领域投资最大的海外并购项目，生产通用汽车转向及传动系统等高端汽车零部件
20	英特宜家购物中心	集商业购物中心、大型超市、餐饮及休闲娱乐等设施于一体的大型商业综合体
三、公共服务		
21	北臧村九年一贯制学校	总建筑面积 31637 平方米, 其中地上建筑面积 30421 平方米, 地下建筑面积 1217 平方米
22	幼儿园建设	五幼:总建筑面积 4837 平方米, 青云店镇中心幼儿园: 总建筑面积 2985 平方米, 十幼:总建筑面积 3260 平方米, 十一幼:总建筑面积 3139 平方米, 十二幼:总建筑面积 5972 平方米
23	校舍安全加固	改造 32 所学校, 总面积 95554 平方米, 其中加固面积 53280 平方米, 楼房翻建面积 10300 平方米, 平房翻建面积 31974 平方米
24	医院建设	三甲医院新建、改扩建工程
25	社区办公环境改善	通过购买、改扩建方式改善新城社区办公用房及服务用房
26	社区服务中心	建设一批社区服务中心
27	社会福利中心	拆除 6641 平方米原有建筑物, 建设总建筑面积 31101 平方米用房, 其中光荣院 4544 平方米, 养老院用房 19682 平方米, 儿童福利院用房 4838 平方米, 附属用房 2037 平方米
28	乡镇文体活动中心	安定: 总建筑面积为 2862 平方米, 榆垓: 总建筑面积为 18926 平方米, 采育: 总建筑面积 2130 平方米, 魏善庄: 总建筑面积为 6318 平方米
四、生态建设		
29	永定河绿色生态发展带	永定河大兴段河道治理、基础设施建设、园林绿化、沿岸规划建设等
30	南海子公园二期	占地约 626 公顷, 包括园林工程、电力工程、垃圾处理工程、配套用房工程和市政道路工程等
31	南中轴森林公园	南中轴路两侧, 占地约 1 万亩, 包括园林绿化建设、配套道路建设和管理用房建设等
32	万亩滨河森林公园	大兴新城、亦庄新城两座万亩滨河森林公园
33	古桑国家森林公园	部分村征地拆迁、基础设施建设、生态保护、资源开发利用
34	老凤河改造(葆李沟、黄土岗灌渠及老凤河治理工程)	治理 24 公里河道, 改善动车段及周边地区环境和排水条件