

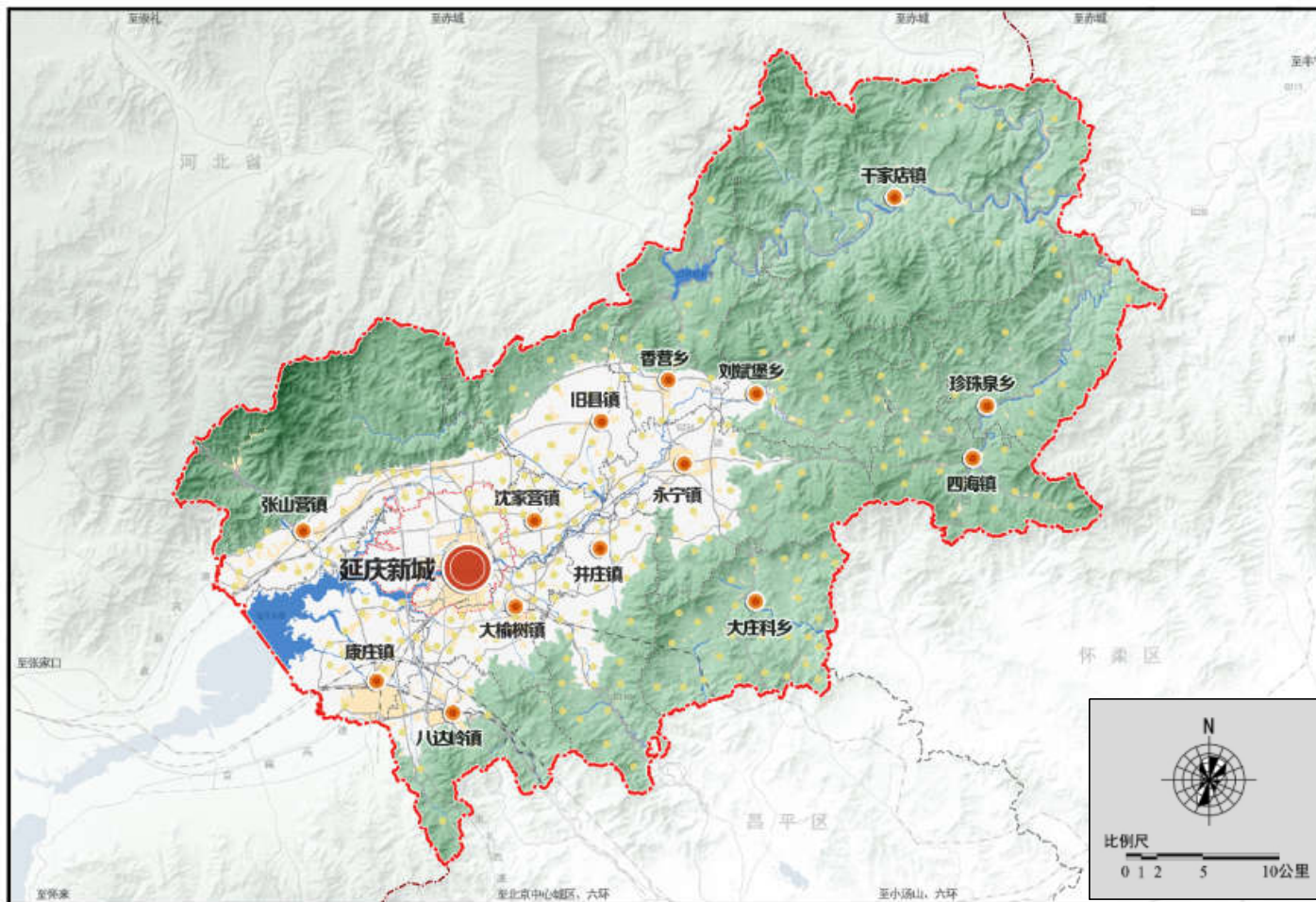
— 一张图解读 —

北京市延庆区应急避难场所专项规划 (2024年—2035年)

(征求意见稿)

01 规划范围

本次专项规划确定的规划区范围为北京市**延庆区**行政辖区，总面积1994.88平方公里。



注：参照《延庆分区规划（国土空间规划）（2017年-2035年）》

02 规划对象

本次规划的主要对象为**应急避难场所**，是指用于因灾害产生的避难人员生活保障及集中救援的避难场所。包括现状已建成的地震应急避难场所及其他应急避难场所。

针对延庆区主要灾害类型及应急避难场所功能特征，以应对洪涝灾害、地质灾害等灾害为主，统筹兼顾地震灾害、气象灾害、火灾事故、重大传染病疫情、恐怖袭击事件等灾害，兼容支撑其他相关灾害风险，建立适应多灾种的安全庇护职能。



03 规划目标

构建城乡布局合理、资源统筹共享、功能设施完备、平急（疫/战）综合利用、管理运维规范，与延庆区功能定位相适应的应急避难场所体系。

2025年

优现状、重改造

依托现状应急避难场所，通过改造，进一步挖掘可用避难空间，夯实基础。

2030年

补短板、促提升

初步建立应急避难场所结构体系，空间布局较为合理，重点应急避难场所建设取得有序推进。

2035年

优布局、成体系

基本建成布局合理、资源共享、设施完备、平急（疫/战）两用、管理规范，与延庆区功能定位相适应的应急避难场所体系，人均应急避难场所面积不低于2.1平方米。

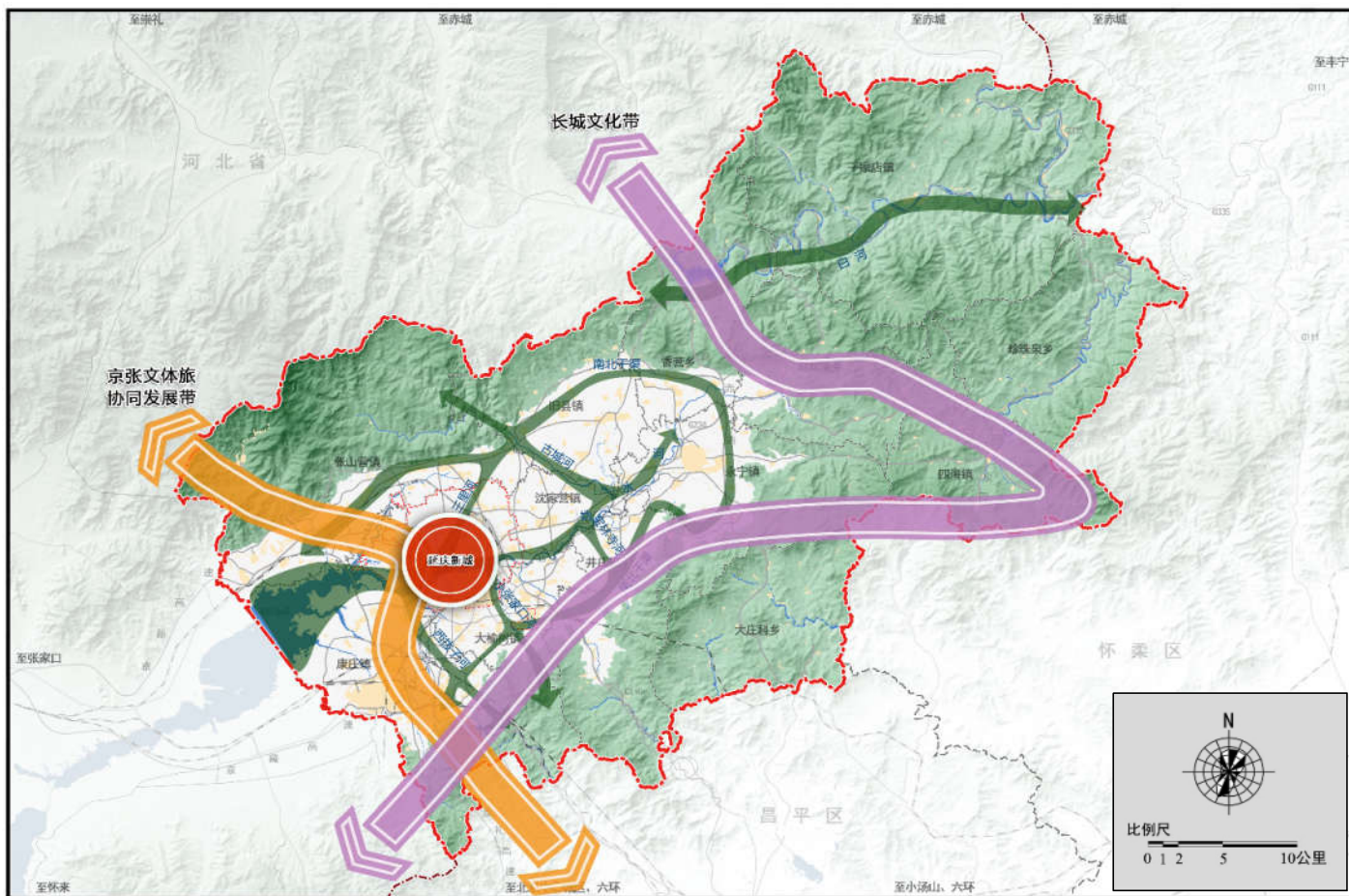
2050年

强能力、树标杆

实现应急避难场所管理体系现代化，能够实现极端灾害发生时，确保应急避灾场所安全运转，具有对抗各种灾害的安全管理及防护能力，成为北京市应急避难场所建设典范。人均应急避难场所面积持续提升。

04 空间布局

落实延庆区城市空间结构，按照区内灾害风险特征、人口分布特征，应急避难需求和安全保障要求，构建“一城两带两区”总体布局结构。



一城

即延庆新城，是应急避难保障工作的核心。

两带

即长城文化带与京张文体旅协同发展带。构建支撑延庆区安全运行、快速避难、综合区域性资源供给通道区域协同的安全运行廊。

两区

即山区与川区。形成匹配自然格局和应急避难需求的特色化应急避难片区。

注：布局衔接《延庆分区规划（国土空间规划）（2017年-2035年）》空间结构规划

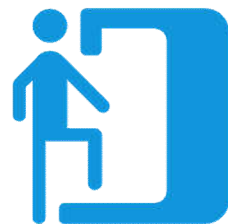
05 分类体系

1. 基于应急避难场所的避难时长分类

针对延庆区实际风险特征，通过计划疏散与自主疏散相结合，搭建紧急避难场所、短期避难场所、长期避难场所三级人口避难的保障机制和疏散体系。



紧急
避难场所



短期
避难场所



长期
避难场所

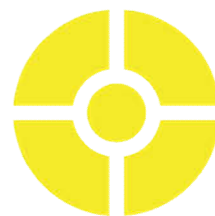
避难时长	≤1d	2~14d	≥15d
避难距离	≤10min 500m	15~20min 1500m	— —

2.基于应急避难场所的避难功能分类

依据应对自然灾害、事故灾难、公共卫生事件、社会安全事件等不同类型灾害的应急避难需求，构建综合性、单一性应急避难场所类型。



综合性
应急避难场所



单一性
应急避难场所

主要特征

以应对地震为主导，统筹多种灾害、事故等应急避难需求。

(1) 主要适用于水灾、突发地质灾害、森林火灾等自然灾害的专项避难需求建设的应急避难场所。

(2) 适用于危险化学品、矿山事故等特定突发事件的专项避难需求建设的特定应急避难场所。

3. 基于应急避难场所的空间类型分类

依据灾后紧急避险及避难、人员安置和生活保障对避难场所的空间要求，通过室内公共建筑场所空间建设和室外开敞式公共场地空间建设，分别构建室内型应急避难场所和室外型应急避难场所。



室内型应急避难场所



室外型应急避难场所

主要特征

利用**室内**公共建筑场所空间建设的应急避难场所，包括室内和室外功能兼具的应急避难场所。

利用**室外开敞式**公共场地空间建设的应急避难场所，包括在室外搭建可移动帐篷、活动房等设立的应急避难场所。

06 区域协同

避难救助体系协同

- 与北京市避难救援系统相匹配，结合延庆区周边的环路和高速公路，划定京藏高速公路（又称八达岭高速公路）和京新高速公路为城市救灾主干道、G110、S216和S323为区域性救灾通道，便于受灾群众的疏散转移，灾时救援人员、物资调配。

人员转运体系协同

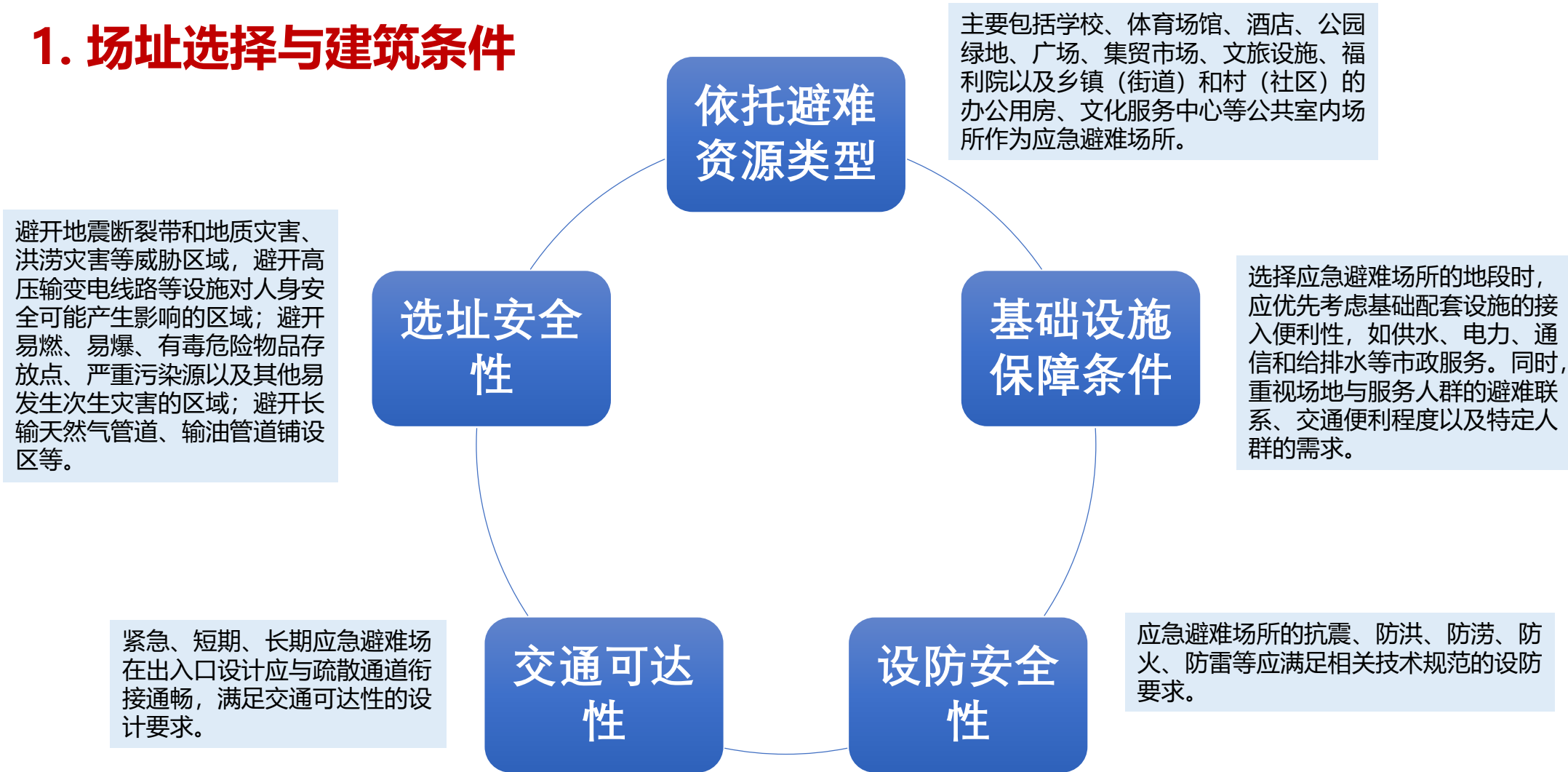
- 以应急避难的时间周期为条件，结合不同灾害情景，梳理地震、洪涝等人员避难流动的规律，充分利用延庆区内疏散主干道、疏散次干道，形成分阶段、分区域的人员转运体系。

疏散救援通道协同

- 区域内部疏散通道依据就近原则，通过“三横六纵”路网骨架构建延庆区内部疏散通道网络，确保各个避难场所与重要居住区、办公区、商业区的疏散通道畅通。

07 设计要求指引

1. 场址选择与建筑条件



2. 功能区与设施设备

功能区

- **分级配置。** 区级、乡镇（街道）、村（社区）级应急避难场所应根据行政管理需要，分级设置必要的功能区，满足相关技术规范要求。
- **分类配置。** 依据紧急、短期、长期应急避难场所及综合性、单一性应急避难的功能定位，分类设置功能区，满足相关技术规范要求。

设施设备

- **分级配置。** 针对本区域及跨区域应急避难需要，分级设置避难场所的设施设备配置，满足相关技术规范要求。
- **分类配置。** 依据紧急、短期、长期应急避难场所及综合性、单一性应急避难的功能定位，分类设置应急设施设备，满足相关技术规范要求。

3.物资储备与信息系统

物资储备

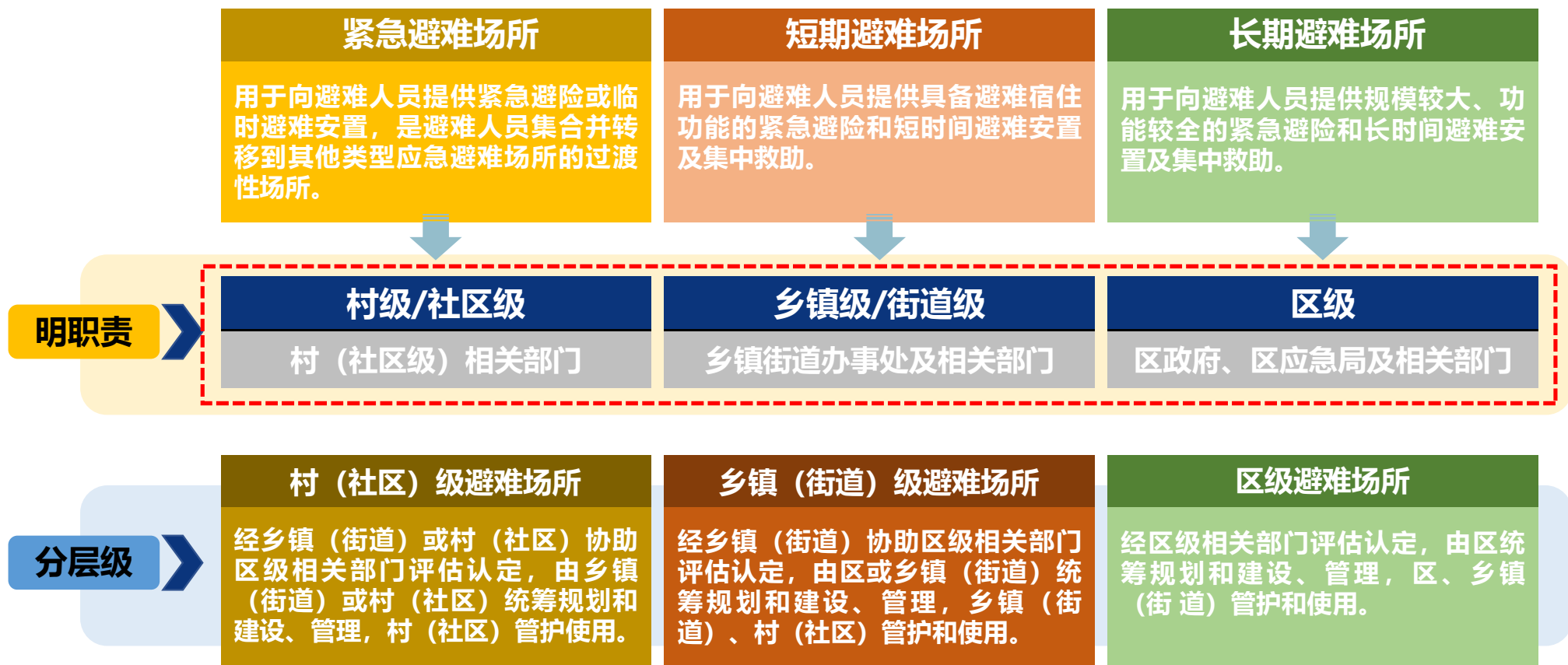
- 根据不同层级（区级、乡镇（街道）级、村（社区）级）、不同类别（紧急、短期、长期）应急避难场所配置、管护和满足延庆区及跨区应急避难需要，确定物资配置，确保应急物资快速保障。

信息系统

- 明确延庆区内应急避难场所资源统筹管理调度的信息化建设要求，统一使用统建的应急避难场所信息系统，增强应急避难场所信息系统视频监控和动态感知等实战化、智能化功能。构建应急避难疏散数字化平台框架，为应急避难疏散提供管理决策支持。

08 实施保障

强化规划引领，健全体制机制，保障规划实施；加强协同联动、响应快速的城市应急管理能力和。



结语

立足延庆分区在北京市应急避难场所总体布局规划中的定位，深刻把握延庆区应急管理新时代发展要求，充分认知生态涵养区治理特点，坚持需求导向、问题导向、目标导向，统筹资源共建共用、形成体系布局完善、运行机制健全、资源高效利用、指导落地实施的规划成果。